



# FUNKTIONEN AV EN STADSKÄRNA

i ett hållbart samhälle

## RAPPORT



TRANÅS  
KOMMUN

Partners:

ShiftSweden  
impact innovation

Med finansiering från:  
VINNOVA





## **Rapport**

### **Funktionen av en stadskärna i ett hållbart samhälle**

Tranås kommun

**Partners:** Hello Future AB, Föreningen Medveten Konsumtion Sverige

**Författare:** Jennie Grute, Pauline Sandberg, Alva Stenlund, Anna Viggedal

**Datum:** 2025-09-25

**Kontakt:** [tillvaxt@tranas.se](mailto:tillvaxt@tranas.se)

Del av ShiftSweden

Finansierat av Vinnova

# INNEHÅLLSFÖRTECKNING

## **SAMMANFATTNING..... 5**

## **1. INLEDNING..... 6**

- 1.1 Utlysning..... 6
- 1.2 Syftet med rapporten..... 7
- 1.3 Bakgrund och projektpartners..... 7
- 1.4 Samhällsutmaning och kontext..... 7
- 1.5 Samverkan med andra projekt..... 8

## **2. PROJEKTETS SYFTE, MÅL OCH VISION..... 9**

- 2.1 Övergripande syfte..... 9
- 2.2 Frågeställningar..... 9

## **3. METOD OCH ARBETSSÄTT..... 10**

- 3.1 Metodik..... 10
- 3.2 Arbetsprocessen..... 11

## **4. GENOMFÖRANDE..... 13**

- 4.1 Fas 1: Strategisk framsyn och nulägesanalys..... 13
- 4.2 Fas 2: Spekulativ design..... 17
- 4.3 Fas 3: Framtidsbild och systemkartläggning..... 26

## **5. RESULTAT: FRAMTIDSBILD, SYSTEMKARTOR OCH PRINCIPER..... 27**

- 5.1 Framtidsbild och stadskärnans funktioner..... 27
- 5.2 Systemkartor ..... 32
- 5.3 Återkommande möjliggörare..... 33
- 5.4 Konkreta åtgärder - vad kan vi göra idag?..... 33
- 5.5 Principer..... 35

## **6. VANLIGA FRÅGOR OCH REFERENSEXEMPEL..... 37**

- 6.1 Bilfria gator leder inte till handelns död..... 37
- 6.2 Ekonomi och andra sätt att mäta..... 39
- 6.3 Arbetstillfällen..... 40
- 6.4 Mobilitet för landsbygd och stadskärnans omland..... 41
- 6.5 Cirkulära affärsmodeller och referensexempel..... 42

## **7. KOMMUNIKATION..... 43**

7.1 Intern kommunikation..... 43

7.2 Extern kommunikation och spridning..... 43

## **8. REFLEKTION OCH FORTSÄTTNING..... 46**

8.1 Hur projektet svarar mot syfte, mål och vision (inkl ShiftSwedens tre skiften)..... 46

8.2 Sammanfattning av insikter..... 47

8.3 Reflektioner..... 48

8.4 Inkludering ..... 48

8.5 Förslag för fortsatt arbete i Tranås..... 49

## **9. BILAGOR..... 51**



# SAMMANFATTNING



Denna rapport sammanfattar arbetet med projektet “Funktionen av en stadskärna”, som har utforskat Tranås stadskärnas framtid i en övergång till mer hållbar konsumtion. Projektet, som är en del av innovationsprogrammet ShiftSweden och har finansierats av Vinnova, har genomförts i samarbete mellan Tranås kommun, Hello Future och Medveten Konsumtion.

Projektets syfte var att utmana bilden av småstadens centrum och lyfta dess roll i omställningen mot ett fossilfritt och resurssnålt Sverige. Arbetet baserades på metoder som strategisk framsyn, spekulativ design och backcasting.

Projektet genomfördes i tre faser:

- Fas 1: Strategisk framsyn och nulägesanalys. I den här fasen analyserades nuläget i Tranås och trender och svaga signaler samlades in. Fyra framtidsscenarier skapades för att utmana befintliga föreställningar.
- Fas 2: Spekulativ design. Här skapades prototyper av framtida affärsmodeller, tjänster och platser i form av affischer och fiktiva byggskyltar, vilka placerades ut i stadskärnan för att samla in reaktioner från allmänheten. De insamlade reflektionerna visade ett stort engagemang och en positiv inställning till en bilfri gågata, fler sociala mötesplatser och en vilja att konsumera mer cirkulärt.
- Fas 3: Framtidsbild och systemkartläggning. De insamlade insikterna från prototypen användes för att formulera en “framtidsbild”.

Resultatet är en framtidsbild som beskriver Tranås stadskärna med fyra huvudfunktioner:

- Engagerande mötesplatser: Mötesplatser som främjar social hållbarhet och där samskapande och initiativ kan blomstra.
- Cirkulär resurshantering: Platser och system för enkelt utbyte av resurser genom cirkulär konsumtion, delning, förädling och återvinning.
- Aktiv och delad mobilitet: Aktiv mobilitet är prioriterad, övrig mobilitet är elektrifierad, till stor grad delad och har hög tillgänglighet.
- Flexibla miljöer: Multifunktionell och tillgänglig byggd miljö som är enkel att ändra efter nya behov och som främjar delad användning och spontanitet.

Slutligen presenteras utmaningar, möjliga lösningar och konkreta åtgärder för att förverkliga framtidsbilden. Projektet har visat att det finns stor potential i småstadens centrum att utvecklas till en mer mångsidig och social mötesplats där handel, kultur, tjänster och andra aktörer samspelar på ett hållbart sätt.

# 1. INLEDNING

## 1.1 Utlysning

Projektet är en del av utlysningen "Impact Innovation: Framtidens platser - framtidsvisioner för attraktiva, tillgängliga och hållbara samhällen" som kommer från programmet ShiftSweden.

Utlisningen riktade sig till "aktörer som vill utforma visioner om framtidens attraktiva och tillgängliga samhällen med hjälp av metoder inom strategisk framsyn. Genom att utmana föreställningar om hur vi lever, bor och förflyttar oss i framtiden kan vi skapa drivkrafter att ta oss dit."

Ett av syftena med utlysningen var att "stimulera förmågan att föreställa sig olika framtider, utmana och generera diskussioner samt forma framtidens hållbara omställning inom samhällsbyggnad och mobilitet." Sökanden skulle bestå av "tvärdisciplinära samverkansprojekt med kompetenser inom metoder för framsyn, mobilitet och/eller samhällsbyggnad."

Ansökningsperioden stängde 10 september 2024 och därefter valdes 23 projekt ut, varav "Funktionen av en stadskärna" var ett av dessa projekt. Projekten finansieras av Vinnova, Sveriges innovationsmyndighet.

Projekttiden för projektet var 1 november 2024 till 25 september 2025.

Mer information finns på utlysningssidan:

<https://www.vinnova.se/e/utlysning-2024-01497/impact-innovation-utforma-framtidens-2024-01498/>

### 1.1.1 ShiftSweden

Projektet är en del av ShiftSweden. ShiftSweden är ett innovationsprogram inom Impact Innovation, Sveriges innovationssatsning för 2030-talet, ett initiativ av Energimyndigheten, Formas och Vinnova.

ShiftSwedens arbete utgår från missionen:

"Vi ställer om Sverige, fossilfritt och resursmedvetet, till attraktiva och tillgängliga livsmiljöer för alla. Vi visar hur, på 100 platser under 10 år."

För att nå missionen arbetar ShiftSweden med tre skiften:

- Skifte 1: Från resurskrävande linjära byggprocesser till hållbara och värdeskapande cirkulära affärsmodeller.
- Skifte 2: Från ohållbara transporter till en ny frihetsreform med konkurrenskraftiga alternativ till enskilt bilresande.
- Skifte 3: Från samhällsplanering i silos till ett integrerat ekosystem för byggd miljö och mobilitet

## 1.2 Syftet med rapporten

Den här rapporten summerar det arbete som genomförts inom projektet “Funktionen av en stadskärna”, med fokus Tranås stadskärnas framtid när vi har ställt om till att konsumera mer hållbart. Målet är att visa hur vi arbetat utifrån projektansökan, vad vi faktiskt gjort och vilka insikter vi tagit med oss. Fokus ligger på att belysa hur småstadens centrum kan utvecklas i en riktning som både är mer hållbar och bättre rustad för framtiden.

## 1.3 Bakgrund och projektpartners

Projektet har varit ett samarbete mellan Tranås kommun, Hello Future och Medveten Konsumtion – tre aktörer med olika perspektiv men en gemensam drivkraft: att tänka nytt kring hur vi planerar och använder våra stadskärnor. Tillsammans har vi kombinerat kunskap inom samhällsplanering, framsynsmetodik och hållbar konsumtion.

Bakgrunden till projektet är den förändring som många små och medelstora orter står inför. Många stadskärnor riskerar att tappa sin självklara roll som handelsnav, samtidigt som det finns stora möjligheter att skapa nya funktioner och värden – om vi vågar tänka längre än det invanda.

Tranås kommun (TK) har mycket god kompetens och erfarenhet inom samhällsbyggnadsprocesser, byggd miljö, hållbar stadsutveckling, gestaltning och visualisering. Inom TK sker samverkan med kompetens inom bl.a. mobilitet och näringsliv. TK har kunskap om och rådighet över den valda platsen, ett brett kontaktnät och kännedom om målgrupperna.

Hello Future (HF) är en konsultbyrå med fokus på design, innovation och IT, och har mycket god kompetens inom metoder för framsyn och spekulativ design och har lång erfarenhet av att planera och genomföra framtidsorienterade processer. De besitter även gedigen kunskap inom hållbar omställning.

Medveten konsumtion (MK) är en partipolitiskt och religiöst obunden ideell förening som verkar för att minska konsumtionens negativa klimatpåverkan. Genom information, inspiration och motivation vägleder föreningen konsumenter att bli cirkulenter – cirkulära konsumenter, som ser sig som användare av saker istället för ägare. MK har stor sakkunskap inom hållbarhet och konsumtion, beteendeförändringar, kommunikation och dialogarbete.

Projektgruppen har bestått av Pauline Sandberg, Alva Stenlund, Jimmy Karlsson och Rickard Monéus från Tranås kommun, Anna Viggedal och Elsa Ardfors från Hello Future samt Jennie Grute och Helena Byman från Medveten konsumtion.

## 1.4 Samhällsutmaning och kontext

Vi lever i en tid där våra konsumtionsmönster, våra behov och våra städer förändras snabbt. Den linjära modellen – köpa, använda, slänga – håller inte längre. För att klara klimatmålen behöver vi hushålla med resurser, tänka cirkulärt och skapa mer värde med mindre belastning.



För en småstad som Tranås innebär det här en möjlighet att tänka om kring vad stadskärnan ska vara och hur den ska användas i framtiden. Hur kan vi behålla den som en plats för handel, möten, gemenskap och lokal identitet, samtidigt som vi anpassar den till en ny tid? Dessa frågor utgjorde utgångspunkten för projektets utforskande arbete.

Varje handling vi gör påverkar planeten, varje produkt vi producerar och resurs vi förbrukar lämnar ett avtryck. Detta beräknas och illustreras med det ekologiska fotavtrycket, som visar hur mycket naturkapacitet vi använder jämfört med vad jorden hinner återskapa under ett år. En viktig indikator är Earth Overshoot Day, dagen på året då mänsklighetens efterfrågan på naturresurser och ekosystemtjänster överstiger vad jorden kan generera samma år. 2025 inföll den redan 24 juli. Country Overshoot Day visar vilket datum Overshoot day skulle vara om alla människor levde på samma sätt som befolkningen i ett visst land. För Sverige inföll denna dag 10 april 2025, vilket visar att om alla levde som vi gör i Sverige skulle vi behöva motsvarande resurser från ungefär fyra jordklot.

En del av lösningen skulle kunna vara cirkulär ekonomi, där inget ses som avfall utan istället betraktas allt som resurser som kan användas igen. Produkter behöver designas och produceras för att vara hållbara, reparerbara, biologiskt nedbrytbara där det är möjligt, och att de kan återvinnas efter användning. Sådana kretslopp minskar vårt beroende av nya naturresurser och minskar utsläpp och miljöföroreningar. Sverige är idag endast 3,4 % cirkulärt, vilket betyder att den stora majoriteten av resurserna som vi använder för att tillgodose sina behov kommer från jungfruliga källor.

Medveten konsumtion lanserade ordet "cirkulent", en konsument som är en del av den cirkulära ekonomin. Cirkulanten ser sig som användare snarare än ägare i en produkts livscykel. Fokus ligger på funktion och behov snarare än nya produkter. Förhållningssättet bygger på att tänka längre än det egna användandet, att prioritera kvalitet, livslängd och möjligheten att föra produkter vidare. I praktiken innebär det att hålla varor i användning så länge som möjligt genom att återanvända, laga, låna, byta, hyra eller köpa begagnat och till sist återvinna när produkten inte längre kan användas.

## 1.5 Samverkan med andra projekt

Parallellt med projektet arbetar Tranås kommun med att revidera sin stadsvision. Stadsvision 2.0 ska bli ett strategiskt planeringsunderlag för kommunens stadsutveckling och syftar till ett hållbart, attraktivt och levande centrum med sikte på år 2050. Utgångspunkten har varit att samordna processerna för större effekt - att väcka intresse, samordna medborgardialoger och att resultatet ska kunna tas vidare in i arbetet med stadsvisionen.

## 2. PROJEKTETS SYFTE, MÅL OCH VISION



### 2.1 Övergripande syfte

Syftet med projektet är att utmana föreställningen av hur framtidens hållbara, tillgängliga, levande och attraktiva stadskärna kan se ut och lyfta bilden av småstadens roll i omställningen mot ett fossilfritt och resursmedvetet Sverige för alla. Vilken roll kommer stadskärnan spela på en mindre ort år 2040 och framåt? Vilka befintliga och nya funktioner behöver stadskärnan hysa när vi skiftat till en hållbar konsumtion?

Visionen är att bevara stadskärnans värden som en social mötesplats och handelsplats genom att på sikt omforma Tranås centrum till ett resilient centrum som håller för en systemförändring med förändrade beteenden och konsumtionsmönster.

Målet är att genom framtidsvisioner diskutera stadskärnans roll och värden, skapa förståelse för hur framtiden möts på bästa sätt samt väcka diskussion. Den förväntade effekten är att genom en ökad förståelse hos invånare och näringsliv om den omställning som ligger framför oss, kan resultatet bidra till att steg tas i rätt riktning redan nu. Lärdomar och resultat från projektet kommuniceras inom kommunen och externt för att inspirera fler till en hållbar samhällsplanering.

### 2.2 Frågeställningar

I projektet har vi utforskat följande frågeställningar:

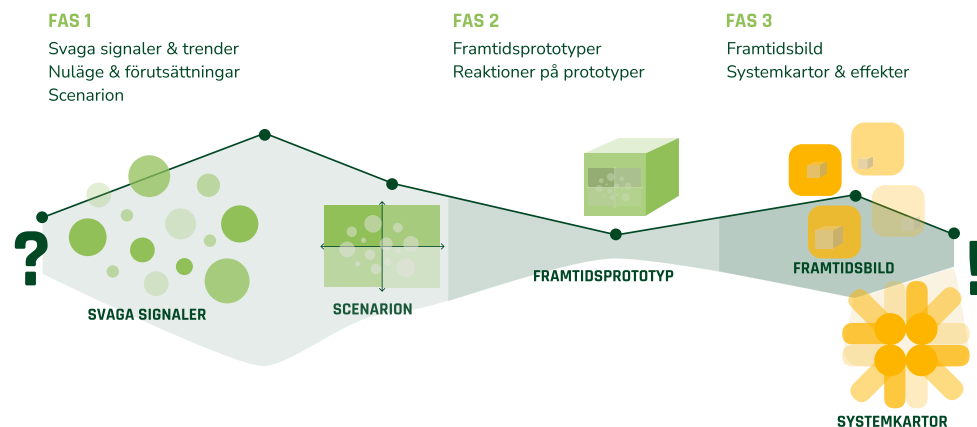
- Vilka funktioner behöver en stadskärna hysa när vi skiftat till en hållbar konsumtion?
- Hur kan stadskärnan utvecklas och anpassas för att behålla sin roll som attraktiv och tillgänglig mötes- och handelsplats?
- Vilka systemförändringar och samarbetsformer krävs för att stödja omställningen och skapa en resilient stadskärna som möter förändrade beteende- och konsumtionsmönster?

Projektet syftade till att visa möjliga framtider, väcka diskussion och möjliggöra att steg kan tas i samhällsplaneringen som går i riktning mot en sådan omställning.



## 3. METOD OCH ARBETSSÄTT

Projektet har genomförts i tre faser, som tillsammans bildat en process från framtidsanalys till konkret gestaltning och reflektion kring vad som krävs för förändring. Metoderna som använts har syftat till att både bredda perspektiven och skapa engagemang lokalt.

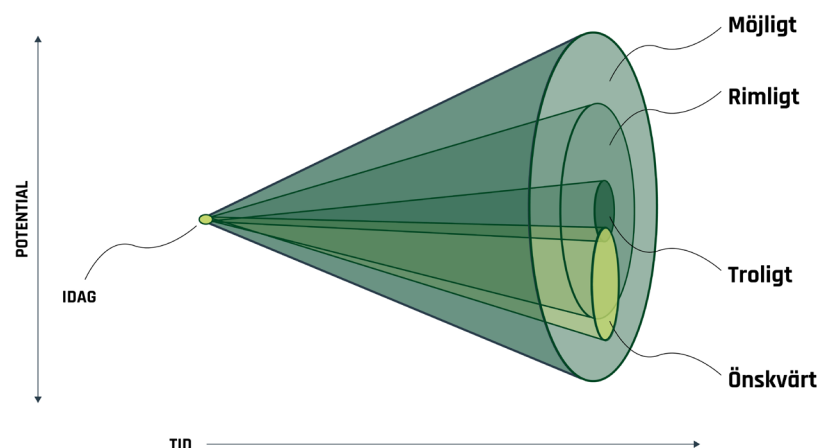


### 3.1 Metodik

#### 3.1.1 Strategisk framsyn

Strategisk framsyn är en metodik för att utforska framtiden och förbereda oss för olika möjligheter och utmaningar. Istället för att bara projicera från historisk data eller gissa vad som kommer att hända, handlar det om att systematiskt analysera trender, osäkerheter och möjliga händelseförlopp för att kunna fatta bättre beslut i nuet. Genom att identifiera potentiella framtidsscenarier kan man bli mer proaktiv, minska risker och hitta nya möjligheter. Metoden handlar inte om att förutspå framtiden exakt, utan om att öka beredskapen och flexibiliteten så att man är bättre rustad att navigera i en komplex och snabbt föränderlig värld.

I det här arbetet har vi specifikt ägnat oss åt omvärldsspaning och analys, samt scenarioarbete.



Framtidskon (Futures cone). Anpassad från Hancock & Bezold 1994.



### 3.1.2 Spekulativ design

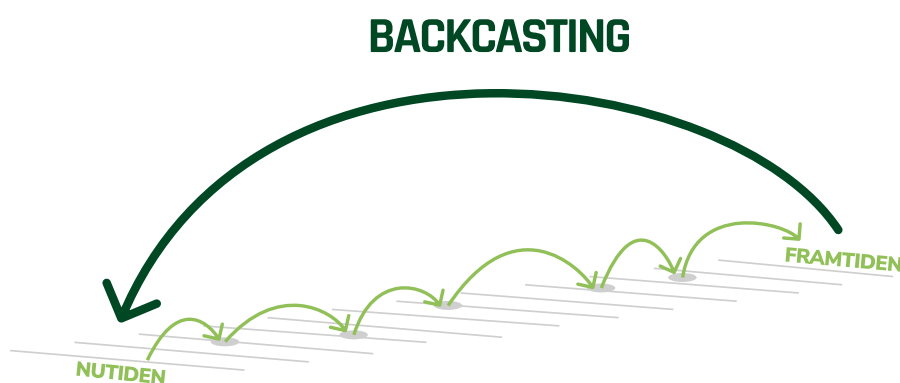
Spekulativ design är en metod som använder design som ett verktyg för att utmana nuet genom att utforska alternativa framtider. Istället för att lösa befintliga problem, handlar det om att ställa "tänk om"-frågor och skapa artefakter som provocerar fram diskussion. Genom att designa föremål, tjänster eller system som kan existera i en möjlig framtid, bjuder metoden in till reflektion kring hur tekniska, sociala och etiska förändringar kan påverka samhället, och väcker reaktioner kring något som inte finns (än). Spekulativ design är inte till för att ge svar, utan för att väcka kritiskt tänkande och bredda vår förståelse för möjliga konsekvenser av dagens beslut.

I det här arbetet använde vi spekulativ design i framtagandet av prototypen som visades upp för allmänheten i Tranås.

### 3.1.3 Backcasting

Backcasting är en strategisk planeringsmetod där man utgår från en önskvärd framtid (i det här fallet Framtidsbilden) och sedan arbetar sig bakåt till nutiden. Istället för att försöka förutse framtiden baserat på dagens trender, definierar man först ett tydligt slutmål, som till exempel ett hållbart cirkulärt samhälle. Därefter identifierar man de nödvändiga stegen, besluten och åtgärderna som krävs för att nå det målet. Metoden är särskilt användbar när man vill driva transformativa förändringar och undvika att dagens begränsningar styr framtidsvisionen, eftersom den fokuserar på vad som måste göras snarare än vad som är sannolikt att hända.

I det här arbetet använde vi backcasting för att ta fram systemkartorna som beskriver förändringarna som kan krävas för att nå framtidsbilden.

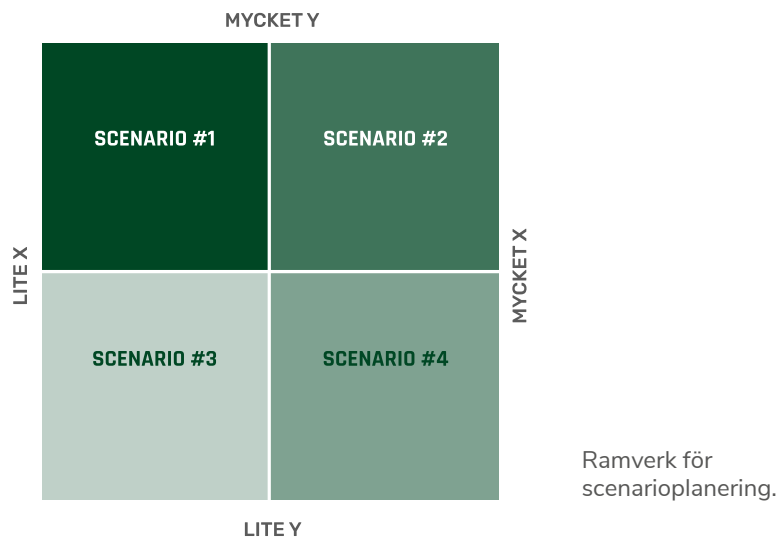


## 3.2 Arbetsprocessen

### 3.2.1 Fas 1: Strategisk framsyn och nulägesanalys

Första fasen av projektet handlade om att både förstå nuläget och rikta blicken framåt. Arbetet delades upp i två delar. Den ena fokuserade på att öka platskännedomen och fördjupa förståelsen för Tranås specifika förutsättningar. Den andra inriktades på förändringsfaktorer – trender och svaga signaler som kan komma att påverka framtidens stadskärnor, särskilt i mindre orter.

Med detta som grund utvecklades fyra scenarier för att utforska



möjliga framtider. Scenarierna togs fram med hjälp av en matris för scenarioplanering där två axlar korsades. Den första axeln sträcker sig från lokalt till globalt, med skillnaden mellan en fortsatt globalisering och en återgång till mer lokala strukturer. Den andra rör sig mellan individ och grupp, det vill säga mellan ökad individualism och ett större fokus på kollektivet.

Syftet med scenarierna var inte att förutsäga framtiden, utan att vidga perspektiven, utmana föreställningar och utforska alternativa – ibland mer extrema – möjliga framtider.

### 3.2.2 Fas 2: Spekulativ design

Spekulativ design är en metod där man använder designmetodik för att utforska och väcka diskussion om möjliga framtider, snarare än att skapa färdiga lösningar.

I detta steg användes framtidsscenarierna för att generera möjliga framtidsartefakter. Framtidsartefakter är konkreta föremål eller visuella element som gestaltar en tänkt framtid och gör den mer greppbar för människor här och nu. Det är mycket lättare att reagera på något som går att uppleva, som man kan se framför sig i sitt rätta kontext, än en abstrakt beskrivning av en framtid. Det är motiveringen till varför spekulativ design användes för att ta fram framtidsartefakter.

Syftet var att väcka nyfikenhet och fånga in reaktioner från invånare och besökare, men också från de handlare som deltog i prototypen. De insamlade intrycken användes som underlag för fortsatt analys.

### 3.2.3 Fas 3: Systemkartläggning och framtidsbild

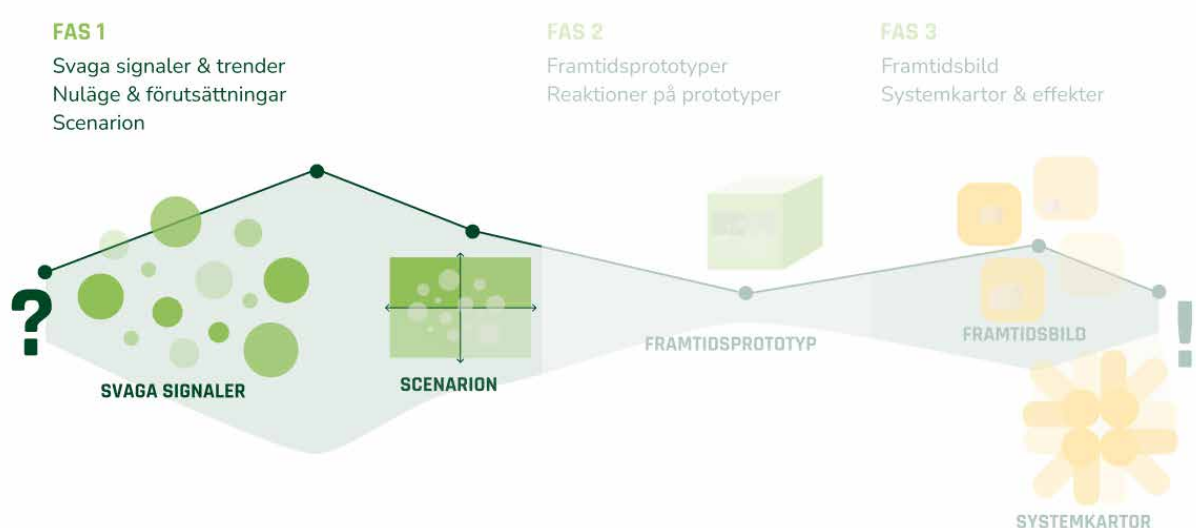
Sista fasen fokuserade vi på att analysera insikter och sätta dem i ett sammanhang. En övergripande framtidsbild formulerades, tillsammans med systemkartor som visar vilka aktörer och förändringar som behöver samspela för att omställningen ska bli möjlig. Arbetet avslutades med att backcasta från framtidsbilden och identifiera möjliga vägar dit.

Framtidsbilden pekade ut fyra huvudfunktioner i framtidens stadskärna. Dessa byggde på insikter och kunskap som inhämtas från både framsyns- och prototyparbetet som analyserades och sammanställdes till en helhet.

# 4. GENOMFÖRANDE

## 4.1 Fas 1: Strategisk framsyn och nulägesanalys

Arbetet i projektets första fas fokuserade på att förstå vad som händer i omvärlden och nuläget i Tranås för att skapa en grund för att utforska möjliga framtider. Två spår löpte parallellt: trend- och signalspaning med strategisk framsyn, samt nulägesanalys med dialogarbete.



### 4.1.1 Nuläge och förutsättningar

För att förstå vilka förutsättningar Tranås har idag tog vi oss tid att lära känna platsen. Vi undersökte vad Tranås är känt för, hur stadskärnan används och hur invånarna förhåller sig till centrum. Vi samlade in material från tidigare rapporter och dialogarbete, och kompletterade med en egen mindre dialog där invånare tillfrågades på stan.

Frågorna handlade bland annat om hur man rör sig i Tranås, vilka ärenden man gör i centrum, vad som saknas och hur platsen kan utvecklas. Vi frågade även om attityder till exempelvis second hand och cirkulär konsumtion. Genom dessa samtal och genom det parallella dialogarbetet inom det pågående stadsvisionarbetet, fick vi en första bild av vilka behov, beteenden och attityder som präglar Tranås idag. En återkommande reflektion var att det fanns en stolthet över staden – en vilja att vara bäst – men också ett visst motstånd mot förändring.

Som del av dialogarbetet annonserades även en kreativ tävling där tranåsbor och andra intresserade fick skapa sin egen framtidsvision för Tranås stadskärna - i form av text eller bild. Vi ställde frågan "Vad drömmer du om för Tranås centrum år 2050? Vi söker dina visioner för hur centrala Tranås kan utvecklas på ett hållbart, kreativt och inspirerande sätt." En



särskild inbjudan skickades till skolor i Tranås vilket resulterade i att en gymnasieklass och en årskurs 5-klass deltog i tävlingen. Alla inkomna bidrag visades i en utställning på Tranås stadsbibliotek. En reflektion utifrån invånarnas visioner är att sociala mötesplatser upplevs som viktiga och att det finns behov av att utveckla sådana i stadskärnan.



Affisch med inbjudan till visionstävling för allmänheten i Tranås.

“Vad drömmer du om för Tranås centrum år 2050?”





## 4.1.2 Svaga signaler och trender

Samtidigt introducerade Hello Future metoden för strategisk framsyn till övriga projektparter och ledde ett gemensamt arbete genom workshops och analysmoment. En del av arbetet handlade om att identifiera svaga signaler – tidiga tecken på förändring som ännu inte är etablerade trender, men som kan få betydelse framåt. Vi diskuterade vad dessa signaler kunde betyda för en småstad som Tranås, och hur de kan användas som utgångspunkt i fortsatt utforskning.

Signalerna samlades i en mall som projektgruppen tagit fram (se bild), för att de enkelt skulle kunna kategoriseras och analyseras.

TITEL: X		
<b>Kort beskrivning av signalen...</b> Type your paragraph...	<b>Bild/illustration...</b>	<b>Område</b> <input type="checkbox"/> Politik <input type="checkbox"/> Ekonomi <input type="checkbox"/> Miljö <input type="checkbox"/> Teknologi <input type="checkbox"/> Socialt <input type="checkbox"/> Kultur <b>X X X</b>
<b>Vad är det som signalen utmanar?</b> <i>(norm, branschstandard, policy, affärsmodell, samhällstrend...)</i> Type your paragraph...	<b>Vilken betydelse kan signalen ha i relation till projektet?</b> Type your paragraph...	<b>Tema</b> <input type="checkbox"/> Byggd miljö <input type="checkbox"/> Beteendeförändring <input type="checkbox"/> Systemförändring <b>X X</b>
<b>Källa/länk:</b> Type your paragraph...		

Utifrån de tematiska områdena som hittades bland trenderna och signalerna formulerade vi "Tänk om...?"-frågor som skapade möjligheter kopplat till de olika områdena. Dessa "Tänk om...?" användes sedan för att fylla scenarierna med innehåll.

<b>TITEL : Världsunik öppen AI-databas för second hand</b>		
<b>Kort beskrivning av signalen...</b> Second handmarknaden växer kraftigt i Europa men kapaciteten för att samla in och sortera kläder är kraftigt underdimensionerad. För kläder som ska säljas second hand krävs manuell sortering och vädersting vilket är ett fysiskt krävande och dyrbart arbete. Dessutom är det svårt för en människa att på kort tid värdera varje plagg. Med hjälp av AI och Machine Learning (ML) kan textileras olika plagg klassas igen och de som värderas pluggen får ett bra beslutunderlag för om plaggen ska gå till second hand eller inte.	<b>Bild/illustration...</b> 	<b>Område</b> <input type="checkbox"/> Politik <input checked="" type="checkbox"/> Ekonomi <input type="checkbox"/> Miljö <input checked="" type="checkbox"/> Teknologi <input type="checkbox"/> Socialt <input type="checkbox"/> Kultur
<b>Vad är det som signalen utmanar?</b> (norm, branschstandard, policy, affärsmodell, samhällstrend...) Är så länge är det är otroligt personalkrävande att hantera unika varor vilket gör det svårt att få lönsamhet i branschen. Nya AI-verktyg ger bättre lönsamhet i second hand branschen som då på ett nytt sätt kan utmana den traditionella handeln.	<b>Vilken betydelse kan signalen ha i relation till projektet?</b> I en framtid där AI-trasikert sorterar plagg och varor efter trend och målgrupp blir second hand mer nischade, tillgängliga och har högre lönsamhet. Potential för fler butiker inom segmentet?	<b>Tema</b> <input type="checkbox"/> Byggt miljö <input checked="" type="checkbox"/> Beteendeförändring <input checked="" type="checkbox"/> Systemförändring
<b>Källa/länk:</b> <a href="https://www.consumption.se/vardisunik-oppen-ai-databas-for-second-hand/">https://www.consumption.se/vardisunik-oppen-ai-databas-for-second-hand/</a>		
<b>TITEL : Eco/carbon ledgers, verktyg för att mäta fotavtryck</b>		
<b>Kort beskrivning av signalen...</b> Allt fler olika appar och dashboards för att se sitt koldioxidavtryck eller "hållbarhetsvärde" på det man konsumerar (oftast kopplat till betalningstransaktioner) dyker upp. Men hur korrekt är den datan (var kommer den ifrån) och hur stor påverkan har den på beteenden? Andra exempel är Åland index, som har blivit global bankstandard.	<b>Bild/illustration...</b> 	<b>Område</b> <input type="checkbox"/> Politik <input checked="" type="checkbox"/> Ekonomi <input type="checkbox"/> Miljö <input checked="" type="checkbox"/> Teknologi <input checked="" type="checkbox"/> Socialt <input type="checkbox"/> Kultur
<b>Vad är det som signalen utmanar?</b> (norm, branschstandard, policy, affärsmodell, samhällstrend...) Ställer höga krav på transparens hos producenter. Att hela kedjan och livsrytens avtryck ska göra smittbart.	<b>Vilken betydelse kan signalen ha i relation till projektet?</b> Ett sätt att öka medvetenheten och hjälpa konsumenterna att agera mer hållbart.	<b>Tema</b> <input type="checkbox"/> Byggt miljö <input checked="" type="checkbox"/> Beteendeförändring <input checked="" type="checkbox"/> Systemförändring
<b>Källa/länk:</b> <a href="https://www.ecoconfront.com/carbon-ledger/">https://www.ecoconfront.com/carbon-ledger/</a>		
<b>TITEL : Krav insamling textilavfall</b>		
<b>Kort beskrivning av signalen...</b> Från 1 januari 2025 gäller krav på utsortering och separat insamling av textilavfall från hushåll och verksamheter. Kommunerna ska ansva för att samla in textilavfall som är kommunalt avfall.	<b>Bild/illustration...</b> 	<b>Område</b> <input checked="" type="checkbox"/> Politik <input type="checkbox"/> Ekonomi <input checked="" type="checkbox"/> Miljö <input checked="" type="checkbox"/> Teknologi <input type="checkbox"/> Socialt <input type="checkbox"/> Kultur
<b>Vad är det som signalen utmanar?</b> (norm, branschstandard, policy, affärsmodell, samhällstrend...) Branschstandard. Kan det i och med kravet utvecklas metoder för bättre sortering/ återvinning/återbruk av textil?	<b>Vilken betydelse kan signalen ha i relation till projektet?</b> Mer fysisk plats för avfallshantering och ökat återbruk?	<b>Tema</b> <input type="checkbox"/> Byggt miljö <input type="checkbox"/> Beteendeförändring <input checked="" type="checkbox"/> Systemförändring
<b>Källa/länk:</b> <a href="https://www.naturvardsverket.se/vagledning-och-stod-avfall/krav-och-ansvar-av-insamling-av-textilavfall/">https://www.naturvardsverket.se/vagledning-och-stod-avfall/krav-och-ansvar-av-insamling-av-textilavfall/</a>		
<b>TITEL : Producentansvar för textilavfall</b>		
<b>Kort beskrivning av signalen...</b> EU-parlamentet har röstat igenom ett lagförslag som innebär att textilproducenter ska stå för kostnaderna för att samla in, sortera och återvinna textilier. Lagen förväntas träda i kraft om ett par år.	<b>Bild/illustration...</b> 	<b>Område</b> <input checked="" type="checkbox"/> Politik <input checked="" type="checkbox"/> Ekonomi <input checked="" type="checkbox"/> Miljö <input type="checkbox"/> Teknologi <input type="checkbox"/> Socialt <input type="checkbox"/> Kultur
<b>Vad är det som signalen utmanar?</b> (norm, branschstandard, policy, affärsmodell, samhällstrend...) Det kommer inte vara lika lönsamt och billigt att producera textilprodukter och fast fashion om kostnaden för avfall fördelas proportionellt. Utmanar klädjättarnas affärsmodell.	<b>Vilken betydelse kan signalen ha i relation till projektet?</b> Liknande krav kan komma att ställas på andra branscher. Nyproducerade varor blir dyrare och kanske inte en lika självklar drifkraft på storgatan?	<b>Tema</b> <input type="checkbox"/> Byggt miljö <input type="checkbox"/> Beteendeförändring <input checked="" type="checkbox"/> Systemförändring
<b>Källa/länk:</b> <a href="https://www.efsa.europa.eu/actual/updates/parlamentet-ror-for-producentansvar-for-textil/">https://www.efsa.europa.eu/actual/updates/parlamentet-ror-for-producentansvar-for-textil/</a>		

Exempel på kategorisering av svaga signaler.

# Tänk om...?

**UTBILDNING**

Tänk om ett manifest för Tranås är en delleverans i vårt projekt?

ÄR det detta som vi ska skapa framtidsbilden kring?

Tänk om studieförbund fick en mer synlig och central roll? Skapande och lärande!

Tänk om akademiker fick en bättre plats i Tranås?

Tänk om campus för utbildningar var mer integrerat i centrum?

Tänk om vi etablerar bra beteenden redan i barnsår.

Tänk om Cirkulär ekonomi och innovation fanns med i läroplanen

**LEVERANS & TRANSPORT**

Tänk om vi hade drop off zoner, för leveranser och människor på ett integrerat sätt i gatunumret?

Tänk om e-handels leveranser blev mer hållbara?

Tänk om all mobilitet var aningen aktiv eller elektrifierad, delad och flexibel?

Tänk om man ökade skilnaden mellan e-handel och butik? Så att den ena inte tar ut varandra?

Tänk om leveransplatserna från nätköp var något mer av en upplevelse?

**CIRKULÄRITET**

Tänk om vi fick in mer reparation och upcyklings-tjänster?

Tänk om vi hade "skäddarservice" för alla typer av varor (jorts benen på en pall tex)

Tänk om Storgatan kan bli en helt cirkulär gata?

Tänk om Tranås hade varit en fysisk modell av den cirkulära modellen?

Tänk om man anordnade evenemang för att ta hand om restprodukter?

**STYRA BETEENDEN, SKÄRMFRITT**

Tänk om vi har en "skärmfritt" centrum?

Tänk om fler politiker/ myndigheter går ut med mer rådfrågor som prioriterar människors hälsa snarare än företagens vinning?

Tänk om gav barnen mer lektid och mer social tid, men utan skärmar?

**PERSONLIGA BUDSKAP, ÖKAD MEDVETENHET**

Tänk om vi kunde göra leveranser som gör beslutet mer självklart när det kommer till hållbar konsumtion?

Tänk om vi kunde uppleva de negativa effekterna av att konsumera online/butik innan beslut fattas? Smärning!

Tänk om vi kopplade budskap kring hållbar konsumtion mer till hälsa och råder för sig själv (giftfritt, etc)?

Tänk om transparens fanns vid köptillfället?

Tänk om det var lika bekvämt att vara medveten och konsumera hållbart som att inte?

**ANSVAR PÅ PRODUCENTER OCH INTE PÅ KONSUMENTER**

Tänk om vi kunde påverka mer redan i producentledet för att minska mängden avfall?

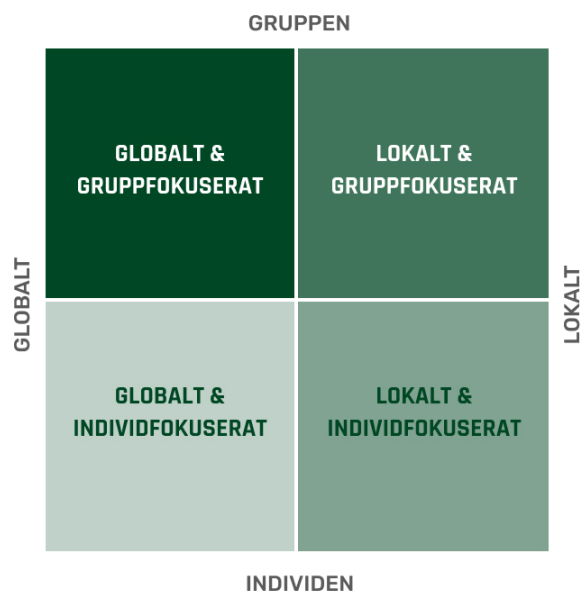
Tänk att komma in i en butik och veta att allting är "bra" - giftfritt, hållbar produktion.

Tänk om vi kunde förse Tranåsborna med helt hållbara "lågprisbutiker" (typ dollar store, normal... etc som de önskar)?

Exempel på idéer från "Tänk om...?"-frågor under arbetsprocessen.

### 4.1.3 Scenarion

För att konstruera scenarion användes scenarioplanering med en 2x2-matris. Det är en metod som bygger på att man identifierar två olika faktorer som kommer att ha stark påverkan på den framtid man studerar, varpå man drar dessa faktorer till varsin extrem som man sätter på X-respektive Y-axeln. På så vis bildas en matris där respektive kvadrant (scenario) representerar mycket faktor X + lite faktor Y, mycket faktor X + mycket faktor Y, lite faktor X + mycket faktor Y, samt lite faktor X + lite faktor Y.



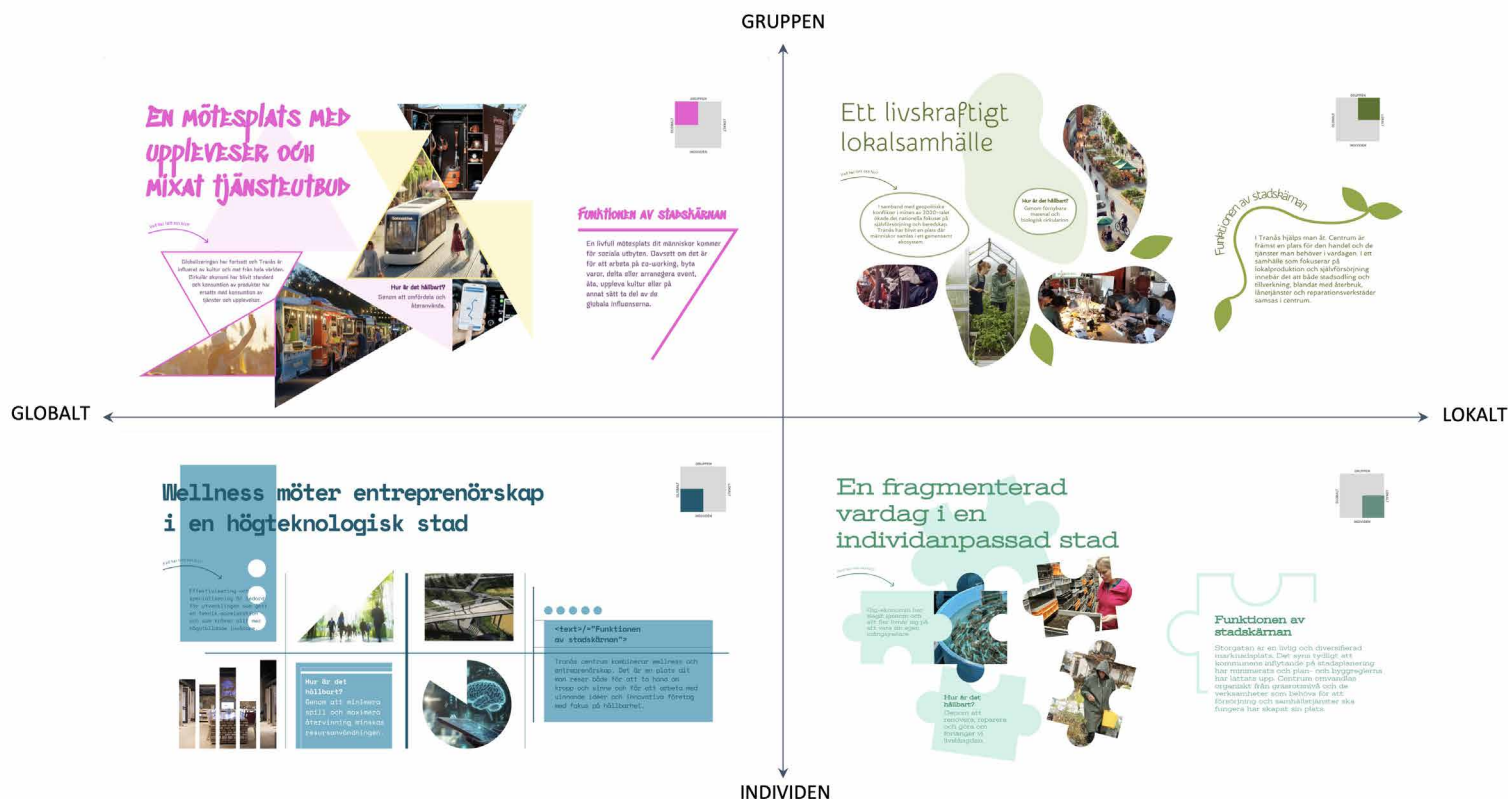
Utifrån signalerna och de olika teman vi identifierade och diskuterade formulerade vi "Tänk om frågor" som pekade på olika möjligheter för Tranås i relation till signalerna. Dessa "Tänk om" används för att fylla de fyra scenarierna med innehåll, som konkreta exempel och lösningar. För att identifiera de två påverkansfaktorerna att använda i på scenariomatrisens axlar testade vi en rad olika. Det var svårt att landa i något bra som varken blev för snävt och exklusivt, eller för generellt och allmängiltigt. Men det är kanske en av utmaningarna med att jobba med ett så brett tema som funktionen av en stadskärna och inte bara en aspekt av stadskärnan (så som mobilitet eller handel). Vi valde till sist globalt - lokalt och individen - gruppen. Med facit i hand var dessa väl breda påverkansfaktorer som gjorde scenarierna lite för ospecifika. Men de hjälpte oss ändå att beskriva fyra vitt skilda samhällen, vilket också var syftet.

Scenariomatrisen gav oss de fyra scenarierna:

- En mötesplats med upplevelse och mixat tjänsteutbud" (globalt + gruppen)
- Ett livskraftigt lokalsamhälle" (lokalt + gruppen)
- En fragmenterad vardag i en individanpassad stad" (lokalt + individen)
- Wellness möter entreprenörskap i en högteknologisk stad" (globalt + individen)

Scenarierna finns beskrivna i bilaga till rapporten.

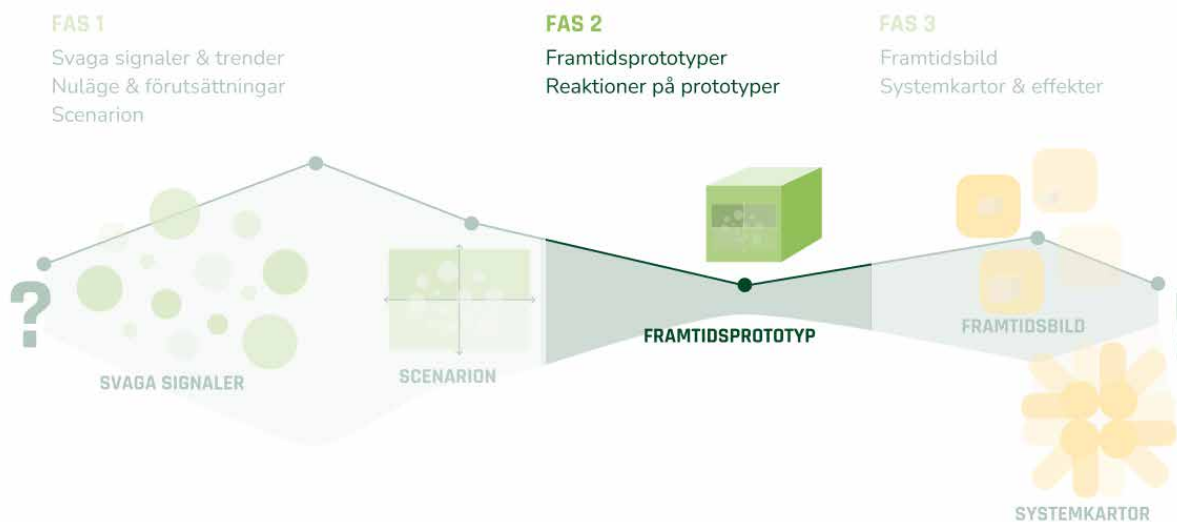




De fyra scenarierna i scenariomatrisen med x-axeln Globalt/Lokalt och y-axeln Gruppen/Individen.

## 4.2 Fas 2: Spekulativ design

Projektet hade som mål att ta fram någon form av framtidsartefakt som kunde prototypas och visas upp på plats i Tranås för allmänheten. För att komma fram till vad en sådan framtidsartefakt skulle kunna vara hölls en serie workshops som tog avstamp i de fyra scenarierna och försökte identifiera vad för produkter, tjänster och föremål som skulle kunna finnas i de olika världarna vi hade beskrivit.

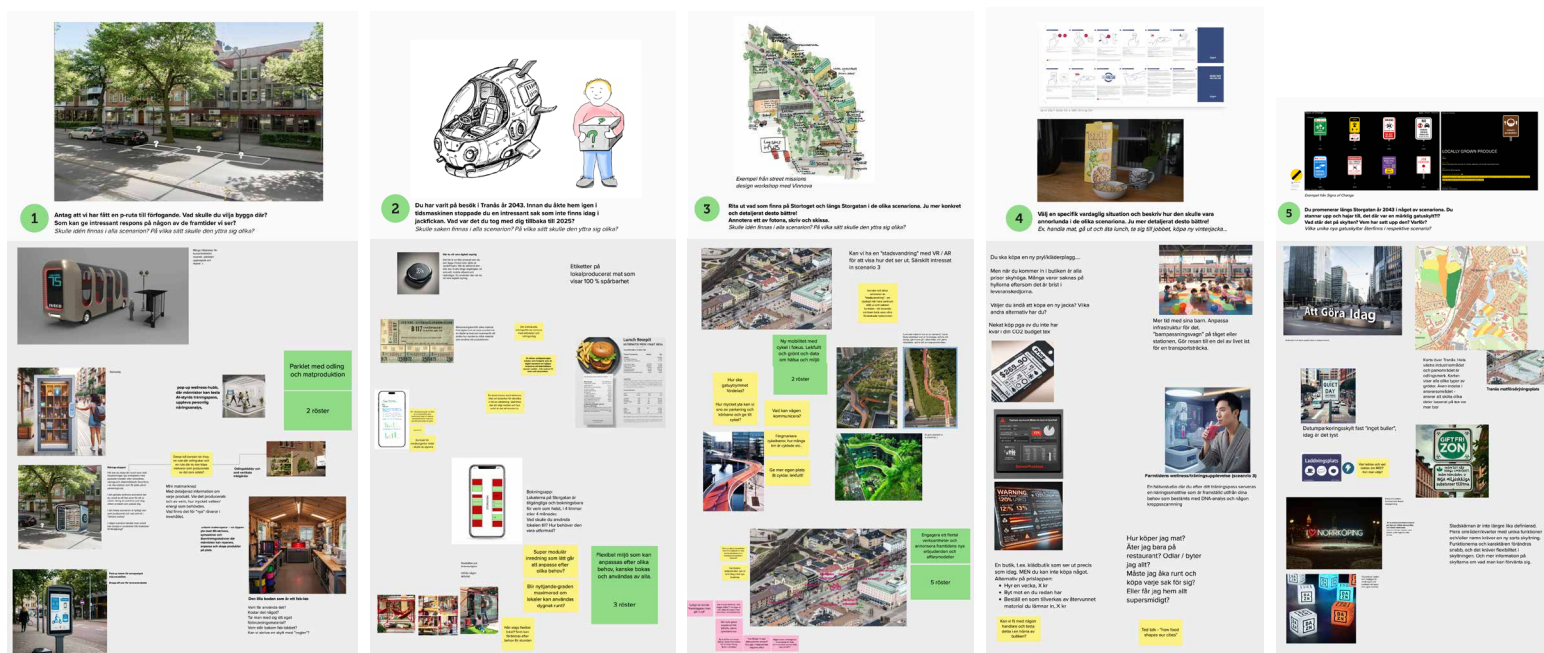


För att bli mer konkreta och ringa in vad vi skulle göra en prototyp av hade vi en sista workshop som utgick från fem olika specifika prompts för att generera idéer.

Dessa prompts var:

1. Antag att vi har fått en p-ruta till förfogande. Vad skulle du vilja bygga där? Som kan ge intressant respons på någon av de framtider vi ser?
2. Du har varit på besök i Tranås år 2043. Innan du åkte hem igen i tidsmaskinen stoppade du en intressant sak som inte finns idag i jackfickan. Vad var det du tog med dig tillbaka till 2025?
3. Rita ut vad som finns på torget och längs Storgatan i de olika scenarierna. Ju mer konkret och detaljerat desto bättre! Annotera ett av fotona, skriv och skissa.
4. Välj en specifik vardaglig situation och beskriv hur den skulle vara annorlunda i de olika scenarierna. Ju mer detaljerat desto bättre! Ex. handla mat, gå ut och äta lunch, ta sig till jobbet, köpa en ny vinterjacka...
5. Du promenerar längs Storgatan år 2043 i något av scenarierna. Du stannar upp och hajar till, det där var en märklig gatuskylt!?! Vad står det på skylten? Vem har satt upp den? Varför?

Efter omröstning och diskussion bland mångfalden av idéer stod en idé ut lite extra. Nämligen att förvandla skyltfönster längs Storgatan till en kampanj från framtiden som visar upp nya hållbara affärsmodeller och erbjudanden. Att ta framtidens hållbara konsumtion till Storgatan för ett par dagar. Denna idé var en möjlighet att involvera många olika intressenter, att testa en rad av olika cirkulära modeller och funktioner i stadskärnan, samt att den kändes väldigt genomförbar inom projektets begränsningar då prototypen främst skulle innefatta tryckt material.



Utsnitt från whiteboard i prototypworkshop med idéer utifrån fem prompts.

## 4.2.1 Skapande av framtidsartefakter

Genom näringslivsbolaget Tranås United fick vi kontakt med lokala handlare. Prototypidén presenterades för ett lokalt marknadsråd samt för ett större antal handlare på ett frukostmöte. Till en början fanns en viss tveksamhet kring prototypen, men under frukostmötet var responsen positiv och många ville vara med. Totalt medverkade 27 aktörer i prototypen varav 18 kommersiella verksamheter, 3 kulturföreningar/studieförbund, 3 fastighetsägare samt biblioteket, turistbyrån och näringslivsbolaget.

För att synliggöra möjliga framtider i Tranås stadskärna togs olika typer av framtidsartefakter fram i samarbete med de lokala aktörerna. Affischer placerades i skyltfönster och visade vad olika verksamheter skulle kunna erbjuda för varor och tjänster år 2043, baserat på cirkulära affärsmodeller, lokal produktion, tjänstefiering och delningsekonomi. Tillsammans med de medverkande fastighetsägarna gestaltades även alternativa användningar av lokaler i centrum, såsom nya verksamheter och mötesplatser. Två skyltfönster folierades med illustrationer som visade förslag på hur framtidens bostadshus skulle kunna fungera, där bottenvåningen var utformad som en semipublik del av huset. Fiktiva byggskyltar illustrerade hur specifika platser skulle kunna utvecklas. Totalt fylldes 28 skyltfönster med affischer och 8 byggskyltar placerades i gaturummet. En karta över stadskärnan togs fram som visade alla medverkande. Genom prototypen lyftes frågor om hur vi kan konsumera, träffas, förflytta oss och bo i framtidens stadskärna.

För att sätta alla affischer i en kontext togs ett koncept fram - ResursBudget. Scenariet var att konceptet etablerats i hela landet i enlighet med nya EU-direktiv, med syfte att säkerställa att samhällets totala resursförbrukning hålls inom de planetära gränserna. Varje medborgare tilldelas en månatlig resurskvot som inte går att överskrida. Varje vara eller tjänst som säljs måste indikera om den faller i kategorin NOLL, LÅG eller HÖG ResursBudget. På alla affischer sattes ett emblem som visade vilken kategori som det aktuella erbjudandet passade in på.

Som en del av prototypen producerades även löpsedlar med syftet att illustrera det samhälle som utgör ramen för den föreställda framtiden år 2043.



Varje vara eller tjänst som säljs måste indikera om den faller i kategorin NOLL, LÅG eller HÖG ResursBudget

Alla invånare har tillgång till sin personliga vy där de kan följa hur de ligger till i månadens ResursBudget.

Koncept för ResursBudget som del av prototypen.



**ÖPPNAR SNART!**

## Mobilitetshubb för boende & besökare

Kostnadsfri tillgång till autonoma fordon för hyresgäster. Besökare kan låsa upp och betala per minut. Smart bokningssystem som kan föreslå samkörning och ruttplanering. Det är bara att boka och fara!

Vi erbjuder även traditionella cyklar och lastcyklar med och utan eldrift

**FRAMTIDSSTADEN TRANÅS**  
Första steget mot ett hållbart och smart samhälle

Den här bild visar prototypen av Framtidsstaden Tranås. Den är en digital modell av staden som kan användas för att planera och utveckla staden. Den kan också användas för att visa upp staden för besökare och för att samverka med medborgarna.

**LEKIS**

**TRÄLEKSAKER AV SPILLMATERIAL**

Alla våra pedagogiska träleksaker är tillverkade av spillmaterial från lokal möbeltillverkning.

**LÅG RESURSBUDGET**

FRAMTIDSSTADEN TRANÅS  
Första steget mot ett hållbart och smart samhälle

**TRANÅS OMNITEK**

[SOM ETT KLASSISKT BIBLIOTEK FAST FÖR PRECIS ALLTING SOM NÅGON VILL LÅNA ELLER LÅNA UT]

LÅNA EN KÄLL-KRITIKEXPERT  
LÅNA EN HÖNA OCH FÅ FÄRKA ÄGG  
LÅNA EN ROBOTASSISTENT (S. PROGRAMMERA DEN HUR DU VILL)  
LÅNA EN DRÖNHARE  
LÅNA EN SPORT-UTRUSTNING  
LÅNA EN KONSTTÄLJE  
LÅNA BÖCKER (GIVETVIS)  
LÅNA EN STUDIEKOPIS  
LÅNA SENSOR-KIT FÖR ODLING  
LÅNA VERKTYG

RESERVERA MED DITT LÅNEKORT  
STORGATAN 22  
573 32 TRANÅS

ÖPPET ALLA DAGAR  
Götabiblioteken

**FRAMTIDSSTADEN TRANÅS**  
Första steget mot ett hållbart och smart samhälle

**HÄR BYGGER VI OM!**

Snart blir Storgatan en grön oas för nöje och rekreation!

BERÄTTA VAD DU TYCKER OM FRAMTIDSBILDEN!

Bilden visar ett flertal förslag på hur platsen skulle kunna användas år 2043.

**FRAMTIDSSTADEN TRANÅS**  
Första steget mot ett hållbart och smart samhälle

Exempel på affischer som placerades i skyltfönster längst Storgatan och till höger en av "bygg-om-skyltarna".

**Välkommen till 2043**

**Vad kan framtidens verksamheter erbjuda?**

- Aronssons Blomsterhandel**  
Lokal, ekologiskt & cirkulärt.
- Bodhotellet**  
Lokalproducerad framtidsmat från hotellparken och närområdet.
- Biblioteket**  
Omniktek, låna allt mellan himmel och jord.
- Elon**  
Leasa köksutrustning för självhushållning.
- Fotograf Erik Hellqvist**  
Hållbara sociala aktiviteter med ny teknik.
- Fyndplatsen**  
Second hand med maker space.
- Intersport**  
Leasa föreningskläder och sportutrustning.
- Jeansbologiet**  
Närproducerade jeans av lokalodlad hampa.
- Jysk**  
Inga textilier går till spillo med avancerad textilåtervinning.
- Klinik E**  
Skräddarsydd hudvård utifrån DNA-analys.
- Klockmøster**  
Klockbonnemanng med service och historik i blockkedjor.
- Kollektivkøket**  
Mötesplats med mat i fokus.
- Kultivera**  
Storgatan fylls av dans.
- Lekis**  
Leksaker av spillmaterial från lokal möbeltillverkning.
- Linäs mode**  
Klädabonnemanng - uppdatera din garderob efter säsong.

**Hur kan vi utveckla stadens platser?**

**A** Vi bygger om Storgatan!  
**B** Vi bygger om parkeringen!  
**C** Vi bygger om Brunnsparken!

**Vad kan framtidens verksamheter erbjuda?**

- Linds**  
Ciklariatskaffe - odlad och rostad i Tranås.
- Länsförsäkringar Fastighetsförmedling**  
Transformerad byggnad blir attraktiva bostadsrätter.
- Malmqvists Guld**  
Smycken av återvunnen aluminium.
- Mix of Brands**  
Individuallapad 3D-printade kläder.
- Skoparverkstan**  
Laga, bygg och ge nytt liv åt dina saker.
- Skoshop**  
Cirkulär tjänst med nytt skomaterial av gamla leksaker.
- Studieförbundet Vuxenskolan**  
Framtidens kursverksamheter.
- Tranåsbostäder**  
Framtidens cirkulära bostadshus.
- Tranås Direkt**  
Hållbara transporter till vingårder, zero impact glamping & mer.
- Tranås hembygdscafé**  
Lokalproducerad mat från Sonnenbygd.
- Tranåsmålarna**  
Konstnärssateljeer och gemenskap.
- Tranås United**  
Delad mobilitet för hyresgäster och besökare.
- Victoriahem**  
Framtidens sociala bostadshus.

**FRAMTIDSSTADEN TRANÅS**  
Funktionen av en stadskärna i ett hållbart samhälle

Som en del i arbetet med Stadsvision 2.0 görs ett Vinnovafinansierat innovationsprojekt för att utmana bilden av framtidens stadskärna och lyfta fram småstadens roll i omställningen till ett mer resursmedvetet samhälle.

Partners:  
Shift Sweden  
VINNOVA  
Hållbarhetscentrum  
Hållbar Framtid

**TRANÅS KOMMUN**





Ett folierat skyltfönster som visade exempel på bottenvåningen som husets cirkulära nav.

## 4.2.2 Framtidsprototyper - test och gestaltning i stadsmiljö

Artefakterna placerades ut i stadskärnan under cirka en veckas tid i månadsskiftet april-maj 2025 med start en fredag. Samtidigt sattes ett dialogtält upp intill Klockareplan i Tranås där projektgruppen under fredag och lördag mötte invånare och besökare.

I tältet presenterades bakgrund till prototypen, löpsedlarna, kartan och information om ResursBudget. Det fanns även ett rullande bildspel med samtliga affischer. Samtalen utgick från förberedda frågor, men fick flöda fritt. Fokus låg på att undersöka hur invånare och besökare uppfattade





För att engagera en bredare målgrupp arrangerades även en tipspromenad där barn och vuxna tillsammans kunde upptäcka framtidsartefakterna runt om i centrum. I tältet fanns dessutom en yta där besökare kunde skriva sina egna idéer och tankar om stadskärnans framtida utveckling.



## 4.2.3 Insamling och analys av reaktioner

Vi samlade in kommentarer och reflektioner från prototypen på flera sätt:

- Samtal med människor på stan, både i anslutning till tältet och på olika platser i stadskärnan.
- Besökarens egna anteckningar i tältet.
- På alla framtidsartefakter fanns en qr-kod där personer själva kunde gå in och svara på enkätfrågor.
- Enkät bland medverkande verksamheter.
- Samtal med medverkande verksamheter kring deras upplevelse och vad de fått för respons från kunder.
- Kommentarer på sociala medier.

### 4.2.3.1 Enkät till medverkande

För att samla in respons från de medverkande verksamheterna skickade vi ut en digital enkät. 11 av 26 svarade på enkäten. I enkäten ställdes ett antal frågor.

- Har du fått några reaktioner eller kommentarer från kunder/besökare?

Här svarade de flesta att de inte fått några reaktioner. Knappt hälften av respondenterna hade fått någon enstaka reaktion eller kommentar. Reaktionerna bestod i samtal om framtiden och utvecklingen av branschen, samt om bilden av en bilfri Storgata.

- Välj de ord som bäst beskriver din känsla inför en framtid där konsumtionen av nyproducerat minskar.

Orden som kunde väljas var: Nyfiken, orolig, skeptisk, stressad, hoppfull, lönsamhetsoro, ser nya affärsmöjligheter, intresserad, kluven, inspirerad att tänka nytt. Respondenterna kunde välja flera alternativ.

De ord som fick flest svar var nyfiken, hoppfull och inspirerad att tänka nytt. En del kände lönsamhetsoro och några kände sig kluvna.



Resultat från en av frågorna i enkäten till medverkande verksamheter.

- Hur pass intresserad är du av att testa någon cirkulär affärsmodell eller framtidskoncept i närtid?

Här ombads respondenterna att svara på en skala mellan 1 och 5, där 1 är "inte alls intresserad" och 5 är "mycket intresserad". Genomsnittet av svaren blev 3.7.

#### 4.2.3.2 Återkommande teman

Alla reaktioner analyserades och sammanställdes i en digital whiteboard där vi sorterade och klustrade reaktionerna i olika teman för att få en tydlig överblick.

Ett antal huvudteman identifierades bland de reaktioner som kom in.

##### • Mobilitet

Det är tydligt att frågan om biltrafik i centrum väcker mycket reaktioner. Byggskylten som visade en bilfri Storgata var den framtidsartefakt som fick absolut mest respons. En övervägande majoritet av allmänheten ställde sig positiva till en sådan framtid. Man uttrycker att gatan skulle vara finare, trevligare och kännas mer trygg och säker. Förutom att det är en fråga som av erfarenhet engagerar många, var det också den framtidsartefakt som var mest centralt placerad och kan därför ha varit den som setts av flest besökare.

Utöver reaktioner på en bilfri Storgata kom det in tankar kring alternativa mobilitetslösningar såsom shuttlebussar, tjänster för delad mobilitet och möjlighet att hyra cykel, lådcykel och bil.

Några handlare och ett fåtal ur allmänheten uttryckte oro kring att minska tillgängligheten för bilen, eller en misstro till att det skulle vara praktiskt genomförbart.

##### • Lokal handel

Flera uttryckte att en levande lokal handel är mycket viktigt. Det finns en upplevelse av att allt fler lokaler står tomma och en oro kring att många handlar på nätet istället för i butik. Många uppskattar lokala butiker med personlig service. Det bidrar till en social stad när man känner sin handlare. Bland ungdomar efterfrågas däremot stora globala kedjor.

##### • Sociala mötesplatser

Många tycker att sociala mötesplatser är viktigt i centrum. Man vill ha platser att mötas och umgås på, både utomhus och inomhus. Man vill mötas både kring specifika aktiviteter som till exempel spel och skapande, men också platser där man bara kan sitta och umgås. Detta är något som kommer fram i de flesta åldersgrupper. Många önskar mötesplatser med koppling till mat. Till exempel att sitta och umgås på en trevlig uteservering, platser att laga mat tillsammans och mötesplatser där pensionärer kan träffas och äta.

##### • Idrott och aktivitet

Framförallt barn och ungdomar vill ha platser för fysisk aktivitet och idrott där de kan umgås spontant. Det som nämns är bland annat spontanidrottsplatser, fotbollsplan, vattenpark och pool. Flera föräldrar uttrycker att det saknas lektytor för barn på Storgatan.

- **Hållbar konsumtion**

För att undersöka allmänhetens syn på cirkulär och hållbar konsumtion ställde vi riktade frågor om besökarnas inställning till att köpa färre nyproducerade varor. De allra flesta som fick frågan var positivt inställda till att konsumera mindre och att istället hyra, låna och handla mer second hand. Många vill konsumera mindre nytt, andra gör det redan. En del menar att de skulle konsumera mer cirkulärt om det fanns ett större utbud i Tranås.

#### 4.2.3.3 Sammanfattning av reaktioner

De synpunkter som kom in från besökare visar en vilja att utveckla Tranås stadskärna till mer än en plats för handel, men att man samtidigt värnar den lokala handeln. Många uppskattar de framtidsbilder som visades och beskriver dem som både "bra" och "spännande". Det framgår också att människor engagerar sig i detaljerna, bidrar med egna idéer och lyfter möjliga förbättringar. Detta är ett starkt argument för att faktiskt visa upp konkreta framtidsbilder och artefakter; för att de triggar mer reaktioner och reflektioner än en generell och mer abstrakt vision.

Invånare vill ha fler platser att umgås på, både spontant och i organiserade former, och ser kopplingar till mat, kultur och aktivitet som viktiga inslag.

Frågan om mobilitet väcker däremot mer blandade reaktioner. Många välkomnar en bilfri Storgata och ser den som både tryggare och mer attraktiv. Samtidigt uttrycks oro för hur tillgänglighet och bekvämlighet ska säkerställas, särskilt i relation till handel och vardagsresor. Här finns en komplexitet som visar att framtida förändringar behöver balansera olika behov, samt att det inte går att bara begränsa för bilen utan att samtidigt tillföra andra attraktiva alternativ om man vill utveckla mobiliteten på ett hållbart sätt.

Sammantaget visar reaktionerna att det finns ett stort engagemang kring Tranås framtid och en positiv inställning till att skapa en mer levande, social och hållbar stadskärna.

Även från de medverkande är responsen övervägande positiv. Enkäten visar att majoriteten (av de svarande) ser hoppfullt på den gestaltade framtiden och är öppna för att tänka nytt kring sin verksamhet. Enkäten visar också att det finns ett intresse av att testa någon cirkulär affärsmodell eller framtidskoncept i närtid. Här finns alltså en möjlighet att ta projektet vidare.

I dialogen med handlare inför prototypen framkom att efterfrågan på hållbara och cirkulära alternativ upplevs som begränsad. Flera uttryckte en vilja att sälja varor av hög kvalitet och hållbara material, men konstaterade samtidigt att kunder ofta väljer det billigare alternativet.

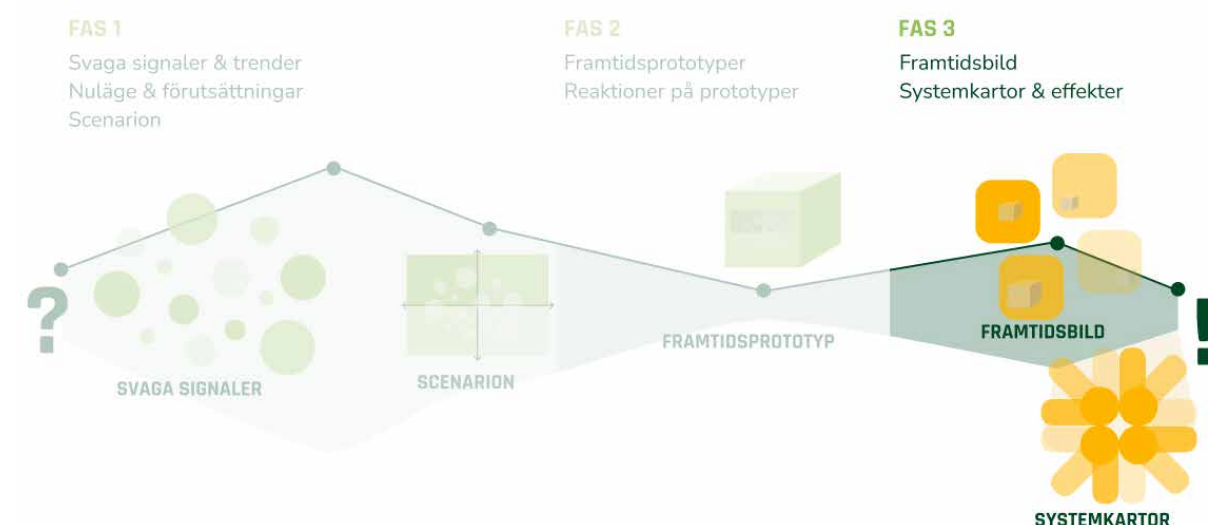
I samtal med besökare framkom däremot att vissa skulle göra fler hållbara val om utbudet var större. Flera uppgav också att de gärna hade tagit del av de erbjudanden och verksamheter som presenterades i prototypen, om dessa hade funnits i verkligheten.

Sammanfattningsvis indikerar detta att både konsumenter och verksamheter ser möjligheter i en mer hållbar konsumtion och i cirkulära affärsmodeller. Utmaningen ligger dock i att skapa en balans mellan utbud och efterfrågan som samtidigt ger lönsamhet för verksamheterna.



## 4.3 Fas 3: Framtidsbild och systemkartläggning

Med avstamp i lärdomarna från prototypen kunde vi zooma ut igen och se till helheten av stadskärnan, och försöka hitta svar på vad funktionen av framtidens stadskärna behöver vara för att uppnå ett mer hållbart samhälle. Kontexten som scenarierna presenterade, alla reaktioner från allmänheten och handlarna på prototypen samt vår kunskap från Fas 1 vägdes samman i analysen när vi identifierade stadskärnans nyckelfunktioner.



Framtidsbilden, tillsammans med systemkartorna, kan ses som slutresultatet av projektet och tillsammans beskriver de framtidens attraktiva, hållbara och levande stadskärna, med fokus på den lilla staden, och vilka förändringar som behövs för att förflytta sig mot den framtiden. Vi har identifierat fyra huvudfunktioner, och var och en av dessa funktioner har sedan brutits ner till tre möjliggörare. För varje möjliggörare har olika systemförändringar pekats ut, som ska leda till framtidsbildens realiserande. Dessa visas i systemkartorna. Slutresultatet med framtidsbilden finns i sin helhet som bilaga till rapporten.

Som avslutning av projektet och som återkoppling till de involverade målgrupperna presenterade vi och diskuterade slutresultatet i tre separata möten (för allmänheten, handlare/verksamheter och fastighetsägare, tjänstepersoner och styrgrupp) under september 2025.

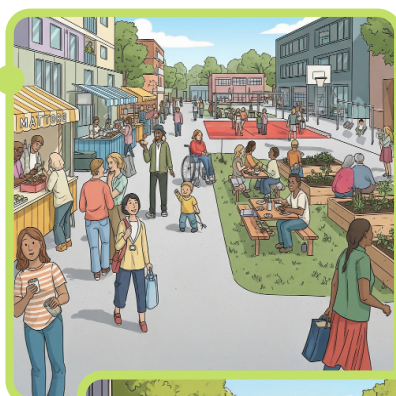


# 5. RESULTAT: FRAMTIDSBILD, SYSTEMKARTOR OCH PRINCIPER

## 5.1 Framtidsbild och stadskärnans funktioner

Framtidsbilden sammanfattas enligt nedan:

Framtidens hållbara stadskärna erbjuder flexibla strukturer med byggnader och offentliga miljöer som främjar sociala möten, aktiv mobilitet och cirkulära resurssystem. Den utgår från möjligheterna i det lokala och redan byggda och erbjuder anpassningsbarhet i en snabbt föränderlig värld.



### ENGAGERANDE MÖTESPLATSER

Mötesplatser som främjar social hållbarhet och där samskapande och initiativ kan blomstra.

### CIRKULÄR RESURSHANTERING

Platser och system för enkelt utbyte av resurser genom cirkulär konsumtion, delning, förädlning och återvinning.



### AKTIV & DELAD MOBILITET

Aktiv mobilitet är prioriterad, övrig mobilitet är elektrifierad, till stor grad delad och har hög tillgänglighet.



### FLEXIBLA MILJÖER

Multifunktionell och tillgänglig byggd miljö som är enkel att ändra efter nya behov och som främjar delad användning och spontanitet.



Framtidsbild med de fyra funktioner som stadskärnan behöver erbjuda.

De fyra huvudfunktionerna som vi har identifierat i framtidens stadskärna är följande:

- **Engagerande mötesplatser:**

Stadens mötesplatser är aktiva och inbjudande platser där människor möts i en blandning av sociala, kulturella och kommersiella aktiviteter. Kommunen agerar som en snabbfotad möjliggörare som stödjer initiativ från invånare, föreningar och näringsliv – från stadsodling och reparationer till marknader och kultur. Delade ytor och nya boendeformer förstärker gemenskapen och skapar en stadskärna där människor trivs och engagerar sig. Stadsmiljön är utformad för att vara inkluderande och välkomnande för alla.

- **Cirkulär resurshantering:**

Den linjära "köp-och-släng"-kulturen har ersatts av en cirkulär ekonomi med nya affärsmodeller. Digitala tjänster kopplade till centrala "resurshubbar" med reparation, uthyrning, delning och andrahandsförsäljning gör det enkelt att agera hållbart, medan handeln fokuserar på tjänster och lokalt producerade varor. Genom styrmedel och en tät samverkan mellan kommun, näringsliv och civilsamhälle har avfall i princip eliminerats, och en resilient och kunskapsdriven gemenskap skapats.



Engagerande mötesplatser.



Cirkulär resurshantering.

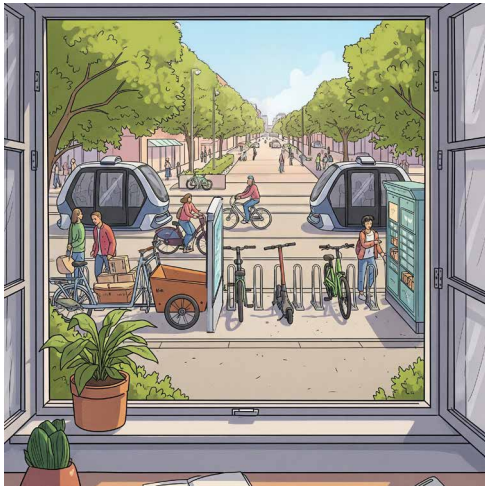
- **Aktiv & delad mobilitet:**

Aktiv och delad mobilitet är normen. Ett nätverk av mobilitetshubbar i centrum och omlandet erbjuder anropsstyrda, självkörande fordon för både människor och varor, vilket gör privatbilen överflödig. I stadskärnan prioriteras aktiv mikromobilitet\* och smarta logistiksystem optimerar alla nödvändiga leveranser. Resultatet är ett flexibelt och tillgängligt dörr-till-dörr-system för hela regionen.

(\*Små, lätta fordon, som cyklar, elcyklar och elsparkcyklar, avsedda för korta sträckor och vanligtvis drivna av mänsklig kraft eller el.)

- **Flexibla miljöer:**

Den byggda miljön är adaptiv och regenerativ, med fokus på att hållbart omvandla och uppgradera befintliga byggnader istället för att riva. Stadskärnan sjuder av liv när fler och nya verksamheter har fått möjlighet att ta plats, och tidigare tomma lokaler har fyllts med allt från små butiker och verkstäder till kultur och tillfälliga verksamheter. Gator och torg är flexibla och rättvist fördelade mellan olika målgrupper, redo att snabbt växla mellan olika aktiviteter och behov. Stadsmiljön är dynamisk och i ständig förändring – en plats som alltid bjuder på något nytt att upptäcka.



Aktiv och delad mobilitet.



Flexibla miljöer.

## 5.1.1 Utmaningar som kan hindra framtidsbilden

För att visionerna inom respektive funktion ska kunna bli verklighet har ett antal utmaningar identifierats och bearbetats.

- **Engagerande mötesplatser:**

Att skapa fler mötesplatser och verksamheter som fungerar som sociala målpunkter i stadskärnan kräver en ny syn på dess roll och innehåll. Idag fokuserar många citysamverkansformer främst på att engagera handlare och stimulera traditionell handel. Detta innebär att andra typer av verksamheter – som kan bredda stadskärnans utbud och stärka dess funktion som inkluderande mötesplats – ofta saknar stöd, synlighet och långsiktiga förutsättningar.

Ideella initiativ tenderar att bli eldsjälsberoende. Det behöver finnas någon som vill starta igång och driva ett projekt, och risken är att projekt dör ut när en nyckelperson försvinner.

En annan utmaning är balansen mellan tekniska och sociala värden när det kommer till planering av stadsmiljön. Tekniska krav är mätbara och tydliga, medan det sociala är svårare att mäta och inte automatiskt uppnås genom att följa tydliga principer. De tekniska kravens tydlighet gör att de är enklare att få med i planeringen.

- **Cirkulär resurshantering:**

Cirkulära verksamheter, som reparation, återbruk och delning, har ofta svårare att generera snabba vinster jämfört med traditionell handel.

Osäkerhet kring efterfrågan, affärsmodeller och långsiktig ekonomisk hållbarhet gör att privata investerare tvekar, och verksamheterna blir beroende av kortsiktiga projektmedel.

Det saknas även fysiska och digitala plattformar för att hantera, förvara och matcha resurser med behov. Idag saknas lättillgängliga centrala "resurshubbar" där invånare och företag kan lämna, låna, laga och handla begagnat. Avsaknaden av tydliga logistiklösningar och samordning mellan aktörer gör att många resurser fortfarande går till spillo.

- **Aktiv och delad mobilitet:**

I Tranås och många andra liknande orter råder en stark bilkultur. Det beror till viss del på normer och beteendemönster, och till viss del på avsaknaden av andra attraktiva alternativ till bilen.

Den befintliga infrastrukturen prioriterar dessutom bilåkandet och bilen utgör till stor del norm i planeringen. Det blir ett hinder för övergången och utvecklingen mot en mer aktiv och delad mobilitet.

- **Flexibla miljöer:**

Långsamma och ofta komplicerade processer gör det svårt för människor att medskapa och driva igenom initiativ. Den som har en idé - kanske att starta en stadsodling, anordna ett spontant evenemang eller en pop-up-marknad - vet ofta inte vart man ska vända sig, vad som är möjligt och vilka tillstånd som krävs. Processen kan bli svårnavigerad för den som inte är van vid de kommunala systemen. Idéer och initiativ riskerar att slockna redan långt innan de hunnit bli verklighet.

En mer diversifierad stadskärna innebär att en del lokaler kommer behöva fyllas med andra typer av verksamheter än traditionell handel. En stor utmaning är den ekonomiska lönsamheten och betalningsförmåga för verksamheter av exempelvis social eller kulturell karaktär. En verksamhet som är en populär mötesplats kan bidra mycket positivt till stadskärnans helhet, men kan ha svårt att få ihop den egna ekonomiska kalkylen och betala marknadsmässiga hyror.



## 5.1.2 Förslag som kan möjliggöra framtidsbilden

- **Engagerande mötesplatser:**

Några av de möjliga lösningar som vi har identifierat för att skapa mer engagerande mötesplatser innefattar att utveckla stödstrukturer och fonder som kan stötta initiativ. Det skulle kunna minska eldsjälsberoendet och ge ett ekonomiskt stöd för initiativ som skulle bidra med stort värde i lokalsamhället. Genom att utveckla och bredda citysamverkan kan man öppna upp för fler olika typer av aktiviteter och verksamheter att ta plats i stadskärnan och stötta skapandet av nya typer av mötesplatser. Sist men inte minst, genom att låta vardagslivets aktiviteter ta plats i stadskärnan ökar man chansen att det offentliga rummet fylls med liv, inte bara vid särskilda tillfällen.

- **Cirkulär resurshantering:**

Lagar och styrmedel som skapar ekonomiska incitament för cirkulära affärsmodeller kan ge fart åt omställningen. System som synliggör tillgängliga resurser skulle underlätta delning såväl som att till exempel göra en verksamhets spill till en annans råvara eller produkt. Vi tror även starkt på att skapa fysiska platser för återbruk och reparation. En risk är att den typen av tjänster och även second hand handel försvinner ut ur stadskärnan och allt oftare drivs online. Det bidrar inte till en levande stadskärna, så därför är det viktigt att skapa platser som både synliggör den cirkulära resurshanteringen och får människor att mötas kring den.

- **Aktiv och delad mobilitet:**

Ett sätt att minska antalet transporter, av både människor och gods, är att skapa integrerade system som möjliggör samplanering. Eftersom att en stor del av omställningen till mer hållbar mobilitet handlar om beteendeförändring tror vi att kampanjer som gynnar aktiva transportmedel och begränsar bilism kommer att vara centrala. På en systemnivå är det också viktigt att få in fler parametrar i gatuplaneringen så att till exempel folkhälsa, estetik, trygghet och så vidare vägs in mer.

- **Flexibla miljöer:**

Inom detta område föreslår vi ett gemensamt utjämningssystem för hyror, det skulle möjliggöra för verksamheter som inte har betalningsförmåga att hyra en lokal mitt i centrum, men som skulle vara ett starkt bidrag till stadskärnan, dess hållbarhet och livskvaliteten för dem som bor och besöker, att ändå kunna ta plats där. Att skapa testbäddszoner där nya idéer och initiativ kan genomföras tillståndsfritt under en begränsad tid är ett annat sätt att stimulera utvecklingen och att engagera fler. Ytterligare en strategi är att tillåta semiprivata bostadsfunktioner i vissa bottenvåningar. Det skapar ett synligt vardagsliv och kan bjuda in till sociala möten.

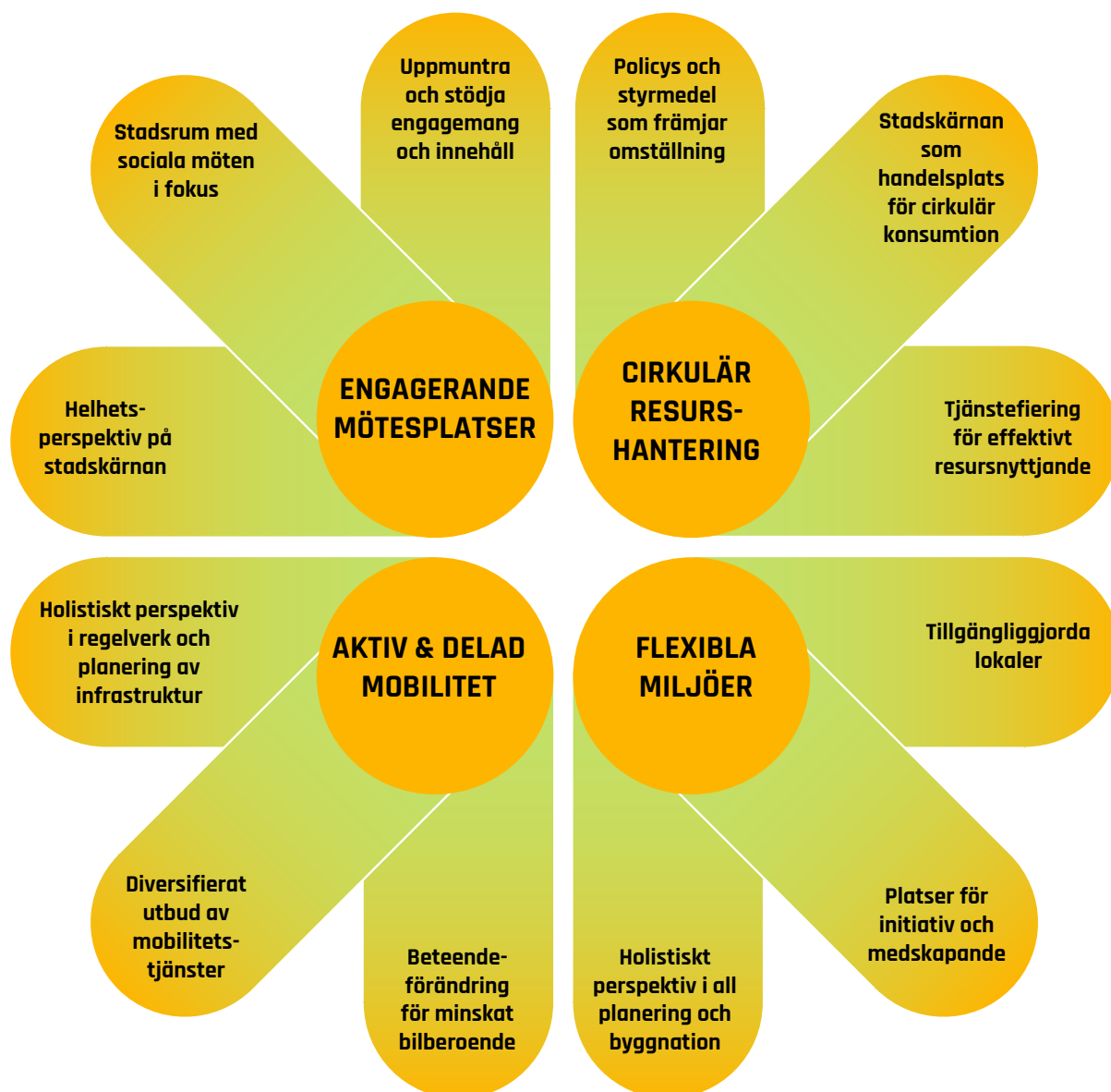


## 5.2 Systemkartor

Utifrån framtidsbildens olika ämnen och problembeskrivningar har systemkartor tagits fram. Kartorna visar nya samverkansformer, organisationsförändringar, systemförändringar, prioriteringar med mera som kan bidra till att framtidsbildens vision kan bli verklighet. Kartorna visar även olika aktörers roller och ansvar i omställningen.

För var och en av de fyra funktionerna, som vi har identifierat som centrala i framtidens blomstrande stadskärna, har vi pekat ut tre möjliggörare att fokusera på. Systemkartorna finns i sin helhet som bilaga till rapporten.

Systemkartorna presenterar förslag på konkreta förändringar, likt de som exemplifieras i framtidsbilden. Men de är också just bara förslag som behöver utforskas och förankras vidare.



## 5.3 Återkommande möjliggörare

För att omställningen ska bli verklighet har flera avgörande möjliggörare identifierats. Några av dessa återkommer som gemensamma mönster inom alla de fyra funktionerna, och visar vad som behöver stärkas för att uppnå långsiktigt hållbara resultat.

- **Beteendeförändring i alla led:**

För att nå framgång krävs att individer, organisationer och samhälle tillsammans tar ansvar för att underlätta och driva fram de nödvändiga förändringarna i vardagens val och beteenden.

- **Regelverk och policyer:**

Tydliga styrmedel, allt från lokal nivå till EU-nivå, är centrala för att påskynda omställningen. De skapar ramarna som gör det möjligt för både beteendeförändring och nya arbetssätt att slå rot.

- **Citysamverkan:**

Genom att organisera samarbeten mellan fler aktörer kan synergier skapas som stimulerar innovation och stärker stadens utveckling. Detta samarbete är avgörande för att alla resurser ska komma till nytta.

- **Holistiskt perspektiv:**

Planering och byggnation behöver alltid utgå från helheten – där mobilitet, miljö och sociala värden vävs samman. För att nå dit krävs också att de mjuka värdena, som trivsel och gemenskap, blir möjliga att mäta och följa upp.

Vi har också sett en potential i att kommuner tar en samordnande och vägvisande roll. I en liten kommun och små städer blir samverkan mellan olika aktörer viktig men någon aktör behöver ta initiativ till förändring.

## 5.4 Konkreta åtgärder - vad kan vi göra idag?

Systemkartornas förslag beskriver åtgärder både på kort och lång sikt som leder till systemförändringar. Mycket bra görs redan idag, men förändringstakten behöver öka. Genom att börja fatta beslut och ta små kliv nu kan stor förändring åstadkommas på sikt.

Här är några konkreta handlingar och första steg utifrån kommunens roll och möjligheter att påverka inom stadskärnans fyra huvudfunktioner:

## Engagerande mötesplatser

- Volontärbank:

Skapa en bank dit medborgare kan anmäla sig. Volontärbanken kan bli ett sätt att fånga upp och uppmuntra engagerade medborgare, och kan användas vid olika typer av evenemang eller initiativ.

- Kontaktväg:

Upprätta och marknadsför en tydlig kontaktväg för den som har en idé kring att skapa ett evenemang eller en mötesplats. Kontakten kan hjälpa till med tillstånd, plats/lokal, vilka möjligheter som finns att söka medel med mera.

## Cirkulär resurshantering

- Resurshubb:

Skapa en tillfällig resurshubb i centrum som en filial till återvinningscentralen. Återvinningscentralen är en viktig mötesplats - ta till vara på det genom att ta mötesplatsen till centrum. Det blir också ett sätt att synliggöra resurssystemet och göra återvinningscentralen mer tillgänglig.

- Skaparverkstad:

Etablera en skapar- och reparationsverkstad i stadskärnan som en social mötesplats kopplad till cirkularitet. Verkstaden kan bland annat bemannas av volontärer från volontärbanken.

## Aktiv & delad mobilitet

- Mobilitetshubb:

Etablera en mobilitetshubb i centrum med delade fordon, till exempel elcyklar, lådcyklar och poolbilar.

- Planera för aktiv mobilitet i första hand:

Vid planering av nya bostadsområden och infrastruktur, planera först för optimala gång- och cykelvägar och därefter bilvägar. Mobiliteten i centrum påverkas till stor del av hur invånare startar sin resa hemma.

## Flexibla miljöer

- Testbäddar:

Upplåt en yta för tillfälliga evenemang och initiativ som en testbädd under en begränsad tid, till exempel en obebyggd tomt i väntan på byggnation. Kräver en yta, förberedda tillstånd, en kontaktperson som samordnar samt att hitta föreningar/medborgare som vill nyttja ytan.

- Flexibla projekt:

Krav på flexibilitet och anpassningsbarhet i projekt där kommunen är beställare. Till exempel att en skola ska kunna omvandlas till en annan funktion i framtiden, eller att en gata ska planeras för att senare kunna anpassas till framtida mobilitetsbehov eller klimatanpassningsbehov.

## 5.5 Principer

Utifrån de insikter och lärdomar som framkommit har sex vägledande principer för planering och genomförande inom stadsutveckling formulerats. Dessa principer kan fungera som en gemensam kompass och vara ett verktyg för att säkerställa att olika aktörer rör sig i samma riktning. Principerna är relativt universella och kan användas för att skapa hållbara samhällen i stort, men med särskilt fokus på mindre städer och samhällen. Principerna kan därmed användas för att sprida projektets lärdomar till andra liknande kommuner och orter.



**1. Utforma för cirkulära flöden - inget avfall, bara resurser**



**2. Utgå från det befintliga & lokala**



**3. Skapa engagerande mötesplatser**



**4. Bygg flexibelt & regenerativt i samverkan med naturen**



**5. Främja människor & miljö i mobiliteten**



**6. Utveckla i samverkan**

### 1. Utforma för cirkulära flöden - inget avfall, bara resurser

Skapa synliga system och platser som främjar återbruk, delning och lokal förädling. Stötta samverkan mellan aktörer för att minimera avfall och maximera nyttjande av varje resurs.

### 2. Utgå från det befintliga & lokala

Synliggör och använd lokala resurser, kultur och entreprenörskap. Ta tillvara på det som redan finns i närområdet – från naturresurser, det byggda och produkter till initiativ och idéer.

### 3. Skapa engagerande mötesplatser

Utforma tillgängliga platser så att de uppmuntrar till aktivitet, gemenskap och kreativitet. Skapa ytor där invånare och föreningar kan bidra med innehåll och liv.

### 4. Bygg flexibelt & regenerativt i samverkan med naturen

Utveckla flexibla byggnader och platser som enkelt kan anpassas för framtida behov. Prioritera omvandling av det befintliga framför nybyggnation. Integrera grönska och vatten genom att använda stadens ytor för biologisk mångfald och ekosystemtjänster.

## 5. Främja människor & miljö i mobiliteten

Gör aktiv, delad och elektrifierad mobilitet till ett enkelt och tillgängligt val i vardagen. Utforma gator och stadsrum så att det prioriteras. Erbjud smarta logistik- och mobilitetstjänster som gör den privata bilen överflödig i vardagen.

## 6. Utveckla i samverkan

Basera all utveckling på aktiv dialog och medskapande. Bygg gemensamt ägande och engagemang hos kommun, näringsliv, kulturliv och civilsamhälle. Skapa processer och miljöer som uppmuntrar delaktighet och inkludering.



## 6. VANLIGA FRÅGOR OCH REFERENSEXEMPEL



Under projektets gång har det varit några återkommande frågor och utmaningar som har lyfts i dialoger med olika målgrupper. Här har vi försökt svara på några av dessa med hjälp av referensexempel och bredare resonemang.

### 6.1 Bilfria gator leder inte till handelns död

Det finns gedigen dokumentation om effekterna av att stänga av biltrafiken på stadsgator med handel, både i Sverige och internationellt. Fördelarna är en mer attraktiv, tillgänglig och trygg stads- och handelsmiljö. För att lyckas krävs transparens, bred dialog och tidigt invånardeltagande i processen. Det ökar både acceptans och genomslagskraft i förändringen.

#### Fördelar med bilfri handelsgata:

- Ökad handel och tillgänglighet: Många städer har sett att tillgängligheten för kunder som går, cyklar eller tar kollektivtrafik ökar, vilket i sin tur kan öka försäljningen.
- Attraktivare stadsmiljö: Bättre luftkvalitet, mindre buller och ökad trivsel gör gatan mer attraktiv, inte bara för handel utan även för vistelse och bostadsmarknad.
- Tryggare miljö: Minskad biltrafik gör gatan tryggare för gående, särskilt barn och äldre.
- Ökade fastighetsvärden: Flera studier rapporterar stigande fastighetspriser i områden som gjorts bilfria.

Erfarenheter och riktlinjer från kommunala och nationella rapporter visar att det är viktigt att visa på konkreta vinster, till exempel att lyfta fram positiva exempel från andra städer, fokusera på både handelsutveckling, miljö och trivsel, och transparens med både möjligheter och utmaningar.

Skapa delaktighet genom till exempel workshops, gemensam platsutveckling eller pilotprojekt där invånare och handlare får konkret påverka lösningar.

Negativa resultat och motstånd har framför allt uppstått när förändringen skett snabbt, utan bra alternativ för tillgänglighet eller i städer där bilen har en stark funktion i vardagen. Exempel visar att projekt där dialog, planering och tillgänglighet inte gått i takt, samt där parkeringsfrågan inte hanterats, oftast möter större motstånd och riskerar att misslyckas.

## Rapporter & exempel

Det finns flera rapporter som sammanfattar erfarenheter från svenska och utländska städer:

- Naturvårdsverket sammanställer effekter av att minska biltrafiken: Resultaten visar ökade fastighetsvärden, bättre stadsmiljö, samt generellt ökad handel på de aktuella gatorna.
- Trivector Traffic (rapport "Bilfria centrumgator"): Sammanfattar svenska och internationella studier och konstaterar att bilfria gator ofta leder till positiva effekter på handel, miljö och trivsel. Handels konkurrenskraft ökar framför allt om omställningen kombineras med andra stadsförbättrande åtgärder, marknadsföring och förbättrad kollektivtrafik.
- Nederländska och amerikanska studier pekar på ökade fastighetspriser, fler besökare, och förbättrad upplevd trygghet på bilfria gator, men påpekar samtidigt risk för ökad trafik och parkeringsproblem på intilliggande gator.
- Lund genomförde 2016 ett projekt där tre centrala gator var tillfälligt bilfria. Projektet utvärderades positivt och lyftes fram som en inspirationskälla för framtida permanenta bilfria lösningar.

Källor:

Naturvårdsverket, Exempel och effekter av att minska ytor för biltrafik, uppdaterad 2023-12-19

<https://www.naturvardsverket.se/amnesomraden/klimatomstallningen/omraden/klimatet-och-transporterna/smart-och-hallbar-mobilitet/exempel-pa-omvandling-av-gator-och-trafikleder/>

Trivector Traffic AB, Bilfria centrumgator - litteraturstudie och enkät i svenska kommuner, Rapport 2003:42

[https://www.trivectortraffic.se/wp-content/uploads/2019/09/2003-42\\_bilfria\\_centrumgator.pdf](https://www.trivectortraffic.se/wp-content/uploads/2019/09/2003-42_bilfria_centrumgator.pdf)

Lunds universitet, Effekt på detaljhandel vid införande av bilfria gator i Lund, Examensarbete för kandidatexamen, 2017

<https://lup.lub.lu.se/luur/download?func=downloadFile&recordId=8914887&fileId=8914903>

- I rapporten "Guide till gatans värden" beskrivs hur olika aspekter av gatuutformningen påverkar värden som tillgänglighet, folkhälsa, trygghet, säkerhet, resiliens, social sammanhållning, jämlikhet, attraktivitet och ekonomi.

Källa:

RISE Spacescape, Guide till gatans värden, 2025:

<https://www.ri.se/sites/default/files/2025-06/Guide%20till%20gatans%20v%C3%A4rden.pdf>

## 6.2 Ekonomi och andra sätt att mäta

Tomelilla kommun är först i Sverige att testa munkmodellen som verktyg för att integrera sociala och ekologiska hållbarhetsmål i sitt livskvalitetsprogram. De har antagit FN:s definition av livskvalitet och sammanfört miljö- och folkhälsomål. Modellen hjälper dem att hålla sig inom planetens gränser samtidigt som de skapar social trygghet och hållbar utveckling.

Man har upplevt ett behov av att kopplingen mellan globala och lokala mål. Munkmodellen har använts för att skapa en gemensam referenspunkt. En modell som visar sambandet mellan lokalt och globalt stärker inte bara kommunens arbete, utan kan också hjälpa invånarna att förstå hur de kan bidra till de globala målen.

Munkmodellen mäter utveckling utifrån mänskliga behov och planetens gränser, snarare än enbart ekonomisk tillväxt. Den använder ofta två nivåer av mätetal.

- Det sociala fundamentet, visar indikatorer för livskvalitet, som tillgång till hälsa och sjukvård, utbildningsnivå, jämlikhet, trygghet och bostäder.
- De ekologiska gränserna visar belastningen på planeten, exempelvis utsläpp av växthusgaser, resursanvändning, biologisk mångfald och luft- och vattenkvalitet.

Målet är balans - att alla får ett gott liv utan att överskrida jordens gränser.

Tomelilla kommun producerar en årlig visualisering (kallad "portrait") som visar:

- Sociala indikatorer: hur väl invånarna tillgodoses i termer av bostäder, social jämlikhet, tillgång till hälso- och sjukvård och utbildning.
- Ekologiska indikatorer: hur kommunen presterar inom områden som luftkvalitet, utsläpp av växthusgaser, biologisk mångfald och hälsa.

DEAL - Doughnut Economics Action Lab, How Doughnut Economics is reshaping a Swedish town [article from the Guardian] 2025

<https://doughnuteconomics.org/stories/it-feels-cool-to-be-a-cog-in-change>

## 6.3 Arbetstillfällena

Detaljhandeln står för ett stort antal arbetstillfällen i Sverige och spelar en central roll för många kommuner. Samtidigt finns det faktorer som kan komma att förändra handelns förutsättningar framöver. Framtidsbilden som tagits fram syftar till att förbereda oss på olika typer av utmaningar och förändringar för att redan nu kunna agera och ta steg i rätt riktning. I vissa scenarier kan detta innebära att detaljhandelns omfattning förändras, vilket i sin tur kan påverka arbetsmarknaden – men det öppnar också för nya möjligheter inom andra sektorer.

Exempel på sådana sektorer är hantverk, tjänster och service. Om möjligheterna till linjär konsumtion – det vill säga att köpa, använda och kasta – minskar, uppstår ett större behov av tjänster som tar hand om befintliga resurser och produkter. Detta kan leda till ökad status och efterfrågan för yrken inom hantverk, reparation och förädling. Exempelvis har antalet skomakerifirmor i Sverige minskat under de senaste decennierna, främst eftersom konsumenter i allt större utsträckning köper lågkvalitativa skor och slänger dem när de går sönder istället för att reparera. I den framtidsbild vi gestaltar blir reparationer en central del av ekonomin, och skomakerier – liksom andra hantverksyrken – skulle kunna bli både nödvändiga och lönsamma.

Tanken om minskat resursslöseri hänger också ihop med en global omställning inom handel och produktion. Om lönsamheten för tillverkning i tidigare låglöneländer minskar kan vi se en återgång till mer lokal produktion. Detta kan ge upphov till ett uppsving för lokal industri och stärka lokala arbetsmarknader, samtidigt som det bidrar till mer hållbara konsumtionsmönster.

I framtidsbilden framträder ett stort behov av samordnings-, system- och logistiktjänster. För att kunna utnyttja tillgängliga resurser på bästa sätt krävs etablerade system som identifierar möjligheter till samverkan och resursutbyte mellan olika aktörer. Samtidigt behövs effektiva logistiklösningar som underlättar och optimerar både transport och förädling av resurser.

Den nya mobiliteten – för både människor och gods – ställer ytterligare krav på smarta och flexibla system. Digitalisering, realtidsdata och avancerad planering blir centrala verktyg för att säkerställa att resurser kan cirkulera på ett effektivt, hållbart och kostnadseffektivt sätt. På så sätt blir logistik och samordning inte bara en stödjande funktion, utan en strategiskt viktig del av en framtida, resurseffektiv ekonomi.

Utöver hantverk och logistik öppnar framtiden även dörrar för arbetsmarknaden inom gröna jobb, tjänster och entreprenörskap. Miljöteknik, återvinning, matproduktion och energihantering blir viktiga sektorer, medan stadskärnan behöver service och underhåll som stärker stadslivet – caféer, småskalig handel, kollektivtrafik och sociala tjänster. För att möta dessa förändringar krävs kompetensomställning och utbildningsinsatser inom hantverk, cirkulär ekonomi, logistik och hållbar produktion.

Sammantaget tyder framtidsbilden på att arbetsmarknaden kan komma

att förändras. Detaljhandeln förväntas även framöver vara en viktig del av stadskärnans liv och identitet, men kan i ökande grad komma att kompletteras av nya arbetsmöjligheter inom hantverk, lokal produktion, logistik, service och digitala lösningar. På så sätt kan framtidens stadskärna utvecklas till en mångsidig plats där handel, arbete och lokala tjänster samspelar på ett mer effektivt och hållbart sätt.

## 6.4 Mobilitet för landsbygd och stadskärnans omland

Som tidigare nämnt finns en stark bilkultur i Tranås, vilket beror dels på invanda beteendemönster, men också på bristen på attraktiva alternativ. En tätort i Tranås storlek har svårt att uppbringa ett tillräckligt resandeunderlag för att kunna upprätthålla en utbyggd och turtät kollektivtrafik inom det traditionella systemet.

Detta leder ofta till en kollektivtrafik som inte matchar invånarnas och besökarnas behov, och den privatägda bilen blir därför ett självklart alternativ. Tranås stadskärna är dessutom starkt beroende av besökare från omlandet och närliggande småorter i andra kommuner, många av vilka saknar möjlighet att ta sig dit på annat sätt än med bil.

Dagens kollektivtrafik är inte tillräckligt flexibel eller optimerad för människors faktiska resebehov. Nya, mer flexibla lösningar blir därför viktiga för Tranås och andra liknande orter. Exempel på detta är behovsstyrd kollektivtrafik, som Värmlandstrafiks X-linje – en buss utan fast tidtabell och bestämd linjesträckning, som anpassas i realtid efter resenärernas önskemål via en app. (<https://www.varmlandstrafik.se/varmlandstrafik/res-med-oss/fler-resesatt/x-linjen>)

Självkörande fordon har en stor potential i en småstadskontext. De kan köras på beställning och anpassa sina rutter efter efterfrågan. Fordonen kan fungera både som flexibel stadstrafik inom tätorten och som "last mile"-lösning mellan landsbygden och centrum eller kollektivtrafiknav. Eftersom de inte kräver förare kan de drivas kostnadseffektivt även på tider och rutter med få resenärer. Dessutom kan självkörande fordon minska parkeringsbehovet i stadskärnan och frigöra ytor för cykelbanor, torg och andra stadsmässiga funktioner, samtidigt som de kompletterar den traditionella kollektivtrafiken.

Nya typer av mobilitetslösningar har potential att förändra transportmöjligheterna i småstäder som Tranås, där kollektivtrafiken är begränsad. För att inte riskera att hamna efter bör man tidigt ta tillvara på tekniken, som annars ofta stannar i storstadsområden.



## 6.5 Cirkulära affärsmodeller och referensexempel

Genom att gå över till affärsmodeller som ryms inom cirkulär ekonomi, där inget ses som avfall utan som outnyttjade resurser, kan företag fortsätta att utvecklas och blomstra inom planetens gränser. Cirkulära modeller kan innebära att samma produkt eller resurs kan säljas flera gånger om, så det behöver inte innebära en sämre affär utan kan faktiskt vara raka motsatsen.

Det finns tre grundprinciper för cirkulär ekonomi:

- **Hålla produkter och material i omlopp:**

Produkter ska designas och tillverkas så att de kan återanvändas, repareras och återvinnas. Det innebär att man förlänger livslängden på produkten och därmed minskar behovet av nya råvaror.

- **Eliminera avfall och utsläpp:**

Detta kan göras genom återvinning, återanvändning, energiåtervinning och genom att välja giftfria material.

- **Återskapa och förbättra naturresurser:**

Där vi i verksamheten bidrar till att återställa ekosystem och upprätthålla biologiska och tekniska kretslopp genom användning av förnybar energi och biobaserade råvaror.

Man kan ta hjälp av flertalet R för att säkerställa att man fokuserar på rätt saker. Rethink, Refuse, Reduce, Reuse, Repair, Repurpose, Repair och Recycle. Ju tidigare i kedjan desto bättre då det gör större skillnad i effekt att tänka annorlunda och välja bort något, än att återvinna i slutänden.

### Några exempel på cirkulära affärsmodeller är:

- Återbruk
- Reparation och uppgradering
- Delningsekonomi
- Återtillverkning /Uppgradering
- Hyrtjänster
- Resursåtervinning

En förebild skulle kunna vara Re:Tuna som är världens första återbruksgalleria, med enbart second hand och återbrukade produkter. Här finns butik för mode, leksaker, sport, hushåll och elektronik – samt evenemang för utbildning och hållbarhet.

# 7. KOMMUNIKATION



## 7.1 Intern kommunikation

Intern kommunikation inom projektgruppen har skett löpande främst via en digital plattform och mejl. Vi har haft avstämningar kontinuerligt genom digitala synkträffar en gång i veckan där minst en person från varje projektpart deltagit för att ha framdrift i projektet. Vi har haft tre fysiska träffar på plats i Tranås - vid uppstart, vid genomförande av prototypen och vid projektavslut för att kommunicera resultatet med våra målgrupper.

Förankring har skett inom Tranås kommun genom återkommande information till styrgruppen Tranås City Group där även fastighetsägare och näringsliv/handel är representerade. Projektet är en del av det pågående arbetet med uppdatering av Tranås stadsvision vilket bidragit till synergieffekter i medborgardialog och förankring.

## 7.2 Extern kommunikation och spridning

Huvudmålgrupp för projektet var Tranås verksamheter, invånare och konsumenter. Vi har under processen bjudit in målgruppen att delta och vi har aktivt kommunicerat och haft dialog med målgruppen. Målgruppen har bjudits in att skapa sina egna framtidsvisioner om framtidens stadskärna.

Verksamma i centrum idag är bland annat fastighetsägare, näringsidkare, föreningar, kulturverksamheter, boende och verksamma. Av dessa har framförallt näringsidkare och fastighetsägare involverats i projektet. Några aktörer inom kulturliv och ideella verksamheter deltog i prototypen men det finns potential till mer involvering av dessa aktörer i fortsatta stadsutvecklingsprocesser.

Den största aktiviteten och dialogen under projektet var under Fas 2 med prototypen där vi aktivt valde att involvera stadens handlare och fysiskt placera prototypen i stadsrummet för att nå många besökare samt vara på plats fysiskt för att samla reaktioner. Vi bedömer att prototypen fick en mycket bra spridning till huvudmålgruppen handlare, tranåsbor och besökare både genom synligheten i stadsrummet och genom digitala kanaler. Medveten konsumtion gjorde en sponsrad kampanj på sociala medier inför prototypen. Lokaltidningen TranåsTidning gjorde ett filmat reportage där de visade besökares reaktioner och inlägget fick spridning på facebook med cirka 18 000 visningar. Prototypen fick också en spridning utanför kommunens gränser, framförallt via sociala medier. Kommunens pressmeddelande fångades upp av ett par digitala nyhetssidor - Grönt Samhällsbyggande och IT-hållbarhet. Inlägg om prototypen fick spridning på LinkedIn, framförallt till personer inom stadsbyggnad och trafikplanering. Vi presenterade även projektet och prototypen på scen i Vinnovas "Framtidens trädgård" under Almedalsveckan.

## 7.2.1 Kommunikationsinsatser under projektets tre faser

### Fas 1 - Strategisk framsyn och nulägesanalys

- Tävling "Tranås centrum 2050 - Din vision för framtiden!" med information på kommunens hemsida, sociala medier och affischering.
- Utställning av tävlingsbidrag på Tranås stadsbibliotek och artikel i lokaltidningen Tranås Tidning.

### Fas 2 - Spekulativ design

- Pop-up event fysiskt på plats i Tranås stadskärna under två dagar med direkt dialog med besökare i stadskärnan. (april 2025)
- Affischering runt om i stadskärnan och i skyltfönster (1 vecka april/maj 2025)
- Foliering/affischering med budskap i två skyltfönster som blir mer långvariga (några månader från och med april 2025)
- Presentation av projektet och prototypen i Vinnovas "Framtidens trädgård" under Almedalsveckan

### Fas 3 - Framtidsbild och systemkartläggning

- Föredrag och samtal med allmänheten på Tranås stadsbibliotek (2025-09-09)
- Frukostmöte med handlare och fastighetsägare i Tranås centrum (2025-09-10)
- Möte och workshop med tjänstepersoner på Tranås kommun samt Tranås City Group (2025-09-10)

### Övrigt

- Tranås kommuns hemsida med statisk sida och nyheter
- Sociala medier - framförallt facebook, instagram och LinkedIn, inklusive betalda inlägg
- ShiftSwedenArena - information om projektet och prototypen
- Flera artiklar i lokaltidningen Tranås Tidning under projektets gång
- Information och dialog med näringslivsbolaget i Tranås
- Information och dialog med Tranås stadsvisions projektgrupp och styrgrupp samt med politiken genom kommunstyrelsen och dess arbetsutskott
- Information vid kommunsamråd med Länsstyrelsen Jönköping
- Resultatkonferens ShiftSweden

### Planerade kommunikationsinsatser om resultatet:

- Tranås kommuns hemsida, sociala medier och stadsvisionens nyhetsbrev
- Medveten konsumtions hemsida, sociala medier och nyhetsbrev
- Hello Futures hemsida och LinkedIn
- ShiftSwedenArena
- Bok med alla 23 framsynsprojekt inom ShiftSweden
- Till olika kommunnätverk inom samhällsplanering
- Podcast



## 8. REFLEKTION OCH FORTSÄTTNING

### 8.1 Hur projektet svarar mot syfte, mål och vision (inkl ShiftSwedens tre skiften)

Projektet svarar väl mot projektets syfte, mål och vision. Projektet har genom scenarier, en prototyp placerad fysiskt i stadskärnan och framtagna framtidsbilder diskuterat stadskärnans roll, samt väckt tankar, utmanat och skapat diskussion hos huvudmålgruppen.

Projektet avslutades med presentation av resultatet för de olika målgrupperna och diskussion tillsammans med dem om vilka steg som kan tas i riktning mot visionen. Det blev en överlämning till några av de olika aktörerna att påbörja steg mot en omställning. En del av de större utmaningarna och incitament för systemförändringar ligger dock hos andra aktörer och är del av globala förutsättningar där en liten stad i Sverige har svårt att påverka.

Projektet är relevant för både mobilitets- och samhällsbyggnadssystemet och alla ShiftSwedens tre skiften adresseras i projektet. Skifte 1 har adresserats genom val av plats med ett centrumområde med befintliga byggnader och lokaler där funktionerna i dessa har utmanats. Skifte 2 har adresserats genom att identifiera förändrade behov av mobilitet i stadskärnan och upptagningsområdet. Skifte 3 har genomsyrat hela projektprocessen genom aktörskonstellationen, genom dialoger och genom föreslagen framtidsbild och systemkartor.

Projektet har utgått från vad Tranås stadskärna har idag och dess unika karaktärsdrag genom historien, och samtidigt försökt att stärka och utveckla dem in i framtiden. Det innefattar att förstärka stadskärnans värden som en social mötesplats och handelsplats genom att på sikt omforma Tranås centrum till ett resilient centrum som håller för en systemförändring med förändrade beteenden och konsumtionsmönster.



## 8.2 Sammanfattning av insikter

Framsyn har varit en bra metod för att utforska och kommunicera vad en möjlig framtid skulle kunna vara och uppmärksamma förändringar som behöver till för att nå en viss framtidsbild.

Dialogerna har visat att det är komplext vad som är en önskvärd framtid och det finns olika åsikter hos olika målgrupper.

Många vill att det ska vara trevligt och fint i stadskärnan men vad det innebär konkret är det olika åsikter om.

Det har funnits ett stort engagemang och intresse för projektet och vi blev positivt överraskade av hur många handlare och andra verksamma i stadskärnan som ville delta i prototypen. Det visar på ett stort engagemang för sin stad och för att göra den bättre tillsammans inför framtiden. Även hos allmänheten fanns ett stort intresse och det var många som ville dela sina tankar under Framtidsdagarna på plats i centrum.

Det finns en vilja bland såväl handlare som konsumenter att gå mot en mer hållbar framtid, men det kommer behövas stödinsatser för att hitta bryggor mellan utbud och efterfrågan, och för att synliggöra och främja det utbud som finns.

I Tranås, liksom många mindre städer med omkringliggande landsbygd, är mobiliteten en viktig fråga. Mobilitetsfrågor, och framförallt bilens plats i staden, kom upp i många samtal och diskussioner. Det är en konkret fråga som många kan föreställa sig och ha åsikter om, medan frågor om cirkularitet och stadens framtida roll vid förändrade konsumtionsmönster har varit svårare att diskutera.

Sociala mötesplatser kommer upp gång på gång i dialog med invånare, och är viktigt för en attraktiv stadskärna såväl som ur ett folkhälsoperspektiv. En utmaning är att dessa mötesplatser sällan kan drivas kommersiellt, samtidigt som det kan vara svårt för kommunen att bära kostnaden enbart genom skattemedel. Här har civilsamhället en viktig roll att spela. Det finns engagerade medborgare som skulle kunna bidra till olika typer av mötesplatser. Däremot saknas ofta fungerande sätt att fånga upp och ta tillvara på detta engagemang. Genom att förenkla stegen från idé till genomförande och utveckla modeller för delaktighet kan fler tillfälliga, spontana och långsiktiga sociala aktiviteter och mötesplatser växa fram i centrum.

Närheten som finns i småstaden, både den fysiska och sociala, ger mycket goda förutsättningar för samarbeten mellan olika verksamheter, fastighetsägare, kommun och andra aktörer. I Tranås finns ett gott samarbete på många plan redan idag, och detta bör man ta till vara på och utveckla ännu mer i kommande utvecklingsarbete. Det kan handla om gemensamma system för transporter, insamling och återvinning, gemensam service för reparationer, gemensamma kampanjer med mera.

En central del i ett sådant gemensamt arbete är en stark och väl förankrad citysamverkan med representanter från olika aktörer som tillsammans arbetar för en attraktiv stadskärna. För att skapa ett långsiktigt levande centrum behöver citysamverkan driva utvecklingen mot en bredd av funktioner, stödja hållbar omställning och främja både sociala, kommersiella och kulturella värden. Det kan handla om fler sociala mötesplatser,

satsningar på cirkulära affärsmodeller, hållbara transporter och aktiviteter som engagerar både invånare och besökare.

## 8.3 Reflektioner

Hela projektet är byggt på strategisk framsyn så resultatet av projektet är detsamma som resultatet från framsynsarbetet. Projektet har bidragit till att mer extrema scenarion och framtidsbilder för stadskärnan har kunnat undersökas och diskuteras jämfört med i det parallella arbetet med en reviderad stadsvision.

Att arbeta med prototyp och framtidsbilder har varit användbart både i att bredda perspektivet och som kommunikationsmedel. Vi har sett det som viktigt att ta fram en framtidsbild för att skapa handlingskraft och att systemkartorna ska kunna bidra till att konkreta åtgärder kan påbörjas redan idag.

En reflektion från scenariearbetet är att de blev relativt breda och att de hade kunnat vara mer fokuserade om vi valt mindre generella axlar i processen vilket hade kunnat gynna projektet ytterligare. Dock kan de breda scenariona bidra till att det finns mycket idéer att hämta i kommunens fortsatta arbete.

Systemkartorna som tagits fram som komplement till framtidsbilden skulle kunna studeras mot de olika aktörerna för en djupare verklighetsförankring. De kan ses som ett utkast eller mall som kan fyllas på och ändras efter att ha diskuterats vidare med olika aktörer med andra perspektiv.

I och med att projektdeltagare från alla projektparter varit aktiva genom hela processen har det blivit en bra kunskapsuppbyggnad om framsynsmetoder inom organisationen, vilket bäddar för att kunna använda metoden i fler sammanhang.

## 8.4 Inkludering

Vi lyfter jämställdhets- och inkluderingsperspektiv i projektansökan bland annat genom frågan om vems framtid det är som visualiseras. Den framtidsbild som presenteras ger tillgång till stadskärnan för en bredare målgrupp än idag.

Ett förändrat användande av gaturum där gående och cyklister ges bättre tillgänglighet jämfört med dagens bilytor ger också bättre tillgång för barn (genom trafiksäkrare miljöer och mer plats) och kvinnor (som har ett lägre bilanvändande än män).

Genom att bredda citysamverkan och möjligheten för fler aktörer att använda offentliga platser och lokaler får fler tillgång till stadens ytor, exempelvis civilsamhället. Framtidsbilden visar också en väg för medskapande och förenklade sätt att initiera och förverkliga idéer för fler i stadsmiljöer.

Under processen har vi försökt nå ut brett till stadens invånare och besökare för att fler perspektiv ska komma fram. I dialogarbetet har bland annat barn och ungdomar bjudits in att visualisera sina framtidsvisioner (genom en öppen tävling) och i pop-up-event på plats i stadskärnan

(prototypen) hade vi dialog med en bredd av besökare till stadskärnan. Vi har själva också försökt representera en bred målgrupp och många olika perspektiv i det visuella material vi har tagit fram.

En begränsning i hur brett vi har kunnat nå och hur tillgängligt projektet och dess resultat har varit under processen är att vi endast kommunicerat på svenska, vilket utesluter de som inte förstår språket.

## 8.5 Förslag för fortsatt arbete i Tranås

Det har framkommit önskemål om att fortsätta projektet för att kunna testa och implementera några av de förslag som tagits fram.

Bland kommunala tjänstepersoner finns en samsyn om att "Engagerande mötesplatser" är en viktig funktion i framtidens stadskärna där kommunen också har rådighet att agera, och därför bör prioriteras i nästa steg.

Ett möjligt koncept att arbeta vidare med är testbäddsytor. I Tranås finns flera centralt belägna platser som idag saknar tydlig funktion och därför skulle kunna upplåtas tillfälligt för detta ändamål. En testbäddsyta fungerar som en "prototypyta" där invånare, föreningar och andra aktörer kan pröva idéer, skapa aktiviteter och utveckla nya former av mötesplatser. Det kan exempelvis handla om odlingar, tillfälliga byggnader, kulturinslag eller sociala aktiviteter. Syftet är att möjliggöra experimenterande och gemensamt lärande utan krav på permanenta investeringar. På så sätt kan testbäddsytor bidra till att pröva lösningar i praktiken, samtidigt som kommunen och andra aktörer får kunskap om vad som fungerar och skapar värde för invånarna. Det är även ett sätt att medskapa staden.

En annan möjlig fortsättning att studera vidare är att förankra och fördjupa systemkartorna. Framtagna kartor kan ses som ett första utkast eller mall som behöver diskuteras och förankras hos de olika aktörerna. Detta för att få en djupare förståelse för vilka systemförändringar som är mest avgörande och därmed vilka möjliggörare och lösningar som är mest aktuella för att uppnå systemförändringarna.

Mobilitet har varit en viktig faktor under projektets gång och lyfts under många dialoger. En fortsättning kan vara att fördjupa och testa mobilitetslösningar i en småstads- och landsbygdscontext. Exempel på det är en tillfällig omvandling av ett gaturum eller att testa lösningar inom delad mobilitet.

Ytterligare vidareutveckling av projektet finns att hitta i de olika förslag och lösningar som finns i systemkartorna.

Insikter från projektet, liksom idéer från dialogarbetet, kommer att tas vidare i arbetet med kommunens pågående revidering av Tranås stadsvision. Att det finns en tydlig mottagare av resultatet skapar goda förutsättningar för att delar av arbetet ska kunna spridas och i vissa fall genomföras. Eftersom stadsvisionen framför allt fokuserar på fysiska stadsbyggnadsåtgärder är det främst de insikter och resultat som kan översättas till fysisk form som tas vidare i den processen. Förslag som rör mer strukturella förändringar, till exempel kring handel och affärsmodeller, kan i stället utvecklas i andra forum.

Genom samarbetet med näringslivsbolaget och lokala handlare, särskilt i arbetet med prototypen, har viktiga diskussioner förts om stadskärnans framtid. Projektet har därigenom bidragit till nya perspektiv på vilken funktion centrum kan ha framöver och skapat förutsättningar för att idéerna som väckts ska kunna vidareutvecklas.

# 9. BILAGOR



- 1. Processbild framsyn
- 2. Signalspaning
  - 2A Mall
  - 2B Inbjudan till tävling
- 3. Scenarion
- 4. Prototyp
  - 4A Karta
  - 4B Broschyr
  - 4C Informationsskyltar
  - 4D Löpsedlar
  - 4E Framtidsaffischer
  - 4F Bygg-om-skyltar
  - 4G Skyltfönster
  - 4H Pressmeddelande
- 5. Framtidsbild och systemkartor